

Handleiding Villeteon sneeuwploeg Type LR & LMT

Versie 2013.0

EG - verklaring voor overeenstemming van machines

Jean Villeton



Sneeuwploeg type LR & LMT

De machines voldoen aan de bepalingen van de machinerichtlijn 2006/42/EG.

Saint André Le Gaz, 17-10-2013

1.	Inleiding.....	6
1.1	<i>Disclaimer</i>	6
1.2	<i>Garantievoorwaarden</i>	7
1.3	<i>Controle bij ontvangst</i>	7
1.4	<i>Bestellen van onderdelen</i>	7
2.	Veiligheid.....	8
2.1	<i>Veiligheidsadviezen</i>	8
2.2	<i>Verklaring veiligheidssymbolen in deze handleiding</i>	8
2.3	<i>Veiligheidsvoorschriften</i>	9
2.4	<i>Persoonlijke veiligheid</i>	9
2.5	<i>Veiligheidsvoorschriften met betrekking tot de combinatie van voertuig en machine</i>	9
2.6	<i>Veiligheidsvoorschriften met betrekking tot de bediening van de machine</i>	10
2.7	<i>Veiligheidsvoorschriften met betrekking tot het onderhoud</i>	10
3.	Productomschrijving.....	11
3.1	<i>Identificatie van de machine</i>	11
3.2	<i>Algemene productomschrijving</i>	11
3.3	<i>Toepassingsgebied</i>	11
3.4	<i>Hoofdcomponenten</i>	12
3.4.1	Schulp.....	12
3.4.2	Slijtstrook.....	12
3.4.3	Montageplaat.....	12
3.4.4	Parallellogram.....	12
3.4.5	Hydraulische overdrukbeveiliging.....	12
3.4.6	Accumulator.....	13
3.4.7	Liftcilinder.....	13
3.4.8	Zwenkcilinders.....	13
3.4.9	Energiebehoefte.....	13
3.4.10	Hydrauliekslangen.....	13
3.4.11	Bouten en moeren.....	13
3.4.12	Lakwerk.....	13
3.4.13	transportstand.....	13
3.4.14	Elektrolift (optie).....	13
3.4.15	Verlichtingsset (optie).....	13
4.	Gebruik.....	14
4.1	<i>Voor het gebruik</i>	14
4.2	<i>Aankoppelen aan voertuig</i>	14
4.3	<i>Afkoppelen van het voertuig</i>	15
4.4	<i>Bediening</i>	15
4.4.1	Algemene bedieningsaanwijzingen.....	15
4.4.2	Ploeg met druk-ontlastingsfunctie en joystick.....	15
4.4.3	Ploeg met druk-ontlastingsfunctie.....	16
4.4.4	Ploeg zonder druk-ontlastingsfunctie.....	17
5.	Onderhoud.....	18
5.1	<i>Algemeen</i>	18
5.2	<i>Onderhoud/inspecties voor elk gebruik</i>	18
5.3	<i>Na gebruik reinigen</i>	19
5.4	<i>Na het seizoen</i>	19
5.5	<i>Onderhoudsmiddelen</i>	19
6.	Storing.....	20
7.	Milieu/afdenken.....	21

8.	Onderdelen	23
8.1	Frame LMT	23
8.2	Parallellogram LMT	27
8.3	Elektrounit LMT Standaard.....	29
8.4	Elektrisch schema LMT standaard	30
8.5	Hydraulische delen LMT standaard.....	31
8.6	Hydraulische delen LMT: unit met drukontlasting	33
8.7	Elektrounit LR & LMT met drukontlasting.....	35
8.8	Frame LR.....	39
8.9	Parallellogram LR	43
8.10	Elektrisch schema elektrounit met drukontlasting	46
8.11	Hydraulische delen LR	47
8.12	Verbindingskabel bij unit met drukontlasting	48
8.13	Verbindingskabel 10P.....	49
8.14	Cabinedoorvoer 10P: unit met druk-ontlastingsfunctie	50
8.15	Cabinedoorvoer 10P.....	51

1. Inleiding

Hartelijk dank voor het vertrouwen dat u in ons stelt. Het materieel dat u net hebt aangeschaft is het resultaat van twintig jaar ervaring.

Dankzij de moderne vormgeving, kracht, geringe afmetingen, de gebruikte materialen en de constante technische ontwikkelingen voldoet het materieel dat wij produceren perfect aan de verwachtingen van de gebruikers.

Deze handleiding biedt u alle informatie die u nodig hebt om de capaciteiten van uw materieel optimaal te benutten.

Neemt u alstublieft meteen contact met ons op wanneer de informatie in de handleiding niet duidelijk mocht zijn.

Nogmaals onze hartelijke dank.

1.1 *Disclaimer*

Deze door de fabrikant geschreven handleiding maakt deel uit van de uitrusting van de machine, conform de richtlijn 89/392/EEG.

De handleiding bevat informatie over het correcte gebruik van de machine en veiligheidsinformatie.

Deze informatie is bestemd voor de professionele gebruiker (bediener) die, buiten het feit dat hij moet voldoen aan de verplichtingen die voortvloeien uit de wegenverkeerswet, tevens dient te beschikken over de benodigde bekwaamheid om het motorvoertuig te besturen waarop de machine is geïnstalleerd en anderzijds over voldoende ervaring in de sector waarvoor de machine is ontworpen.

Bewaar deze handleiding goed, zodat deze altijd beschikbaar is tijdens het gebruik van het materieel en onderhoudswerkzaamheden hieraan.

Deze handleiding bevat veiligheidsadviezen, aanwijzingen ten aanzien van de werking en het vervoer van de machine en informatie met betrekking tot smering en onderhoud.

De foto's en tekeningen van details en accessoires in deze handleiding kunnen enigszins afwijken van de situatie bij uw machine.

Het is mogelijk dat beschermingsvoorzieningen en behuizingen zijn verwijderd ter verduidelijking van de tekeningen en foto's.

De aanduidingen 'rechts' en 'links' gelden gezien vanuit de bestuurder.

Gezien de permanente verbetering en ontwikkeling van het product zijn bepaalde wijzigingen mogelijk niet aanwezig op het in deze handleiding beschreven model.

Wij verzoeken u om bij problemen met betrekking tot de machine of de informatie in de handleiding contact op te nemen met de firma Schuitemaker. U ontvangt vervolgens de meest recente informatie.

1.2 **Garantievoorwaarden**

Zie voor garantie de algemene verkoopvoorwaarden voor garantiebepalingen.

Schuitemaker maakt u erop attent dat elke garantie op de machine komt te vervallen en dat u Schuitemaker dient te vrijwaren voor elke aansprakelijkheid en verantwoordelijkheid indien:

- de datum van aanschaf meer dan 24 maanden verstreken is. De garantie omvat alle gebreken welke hun oorzaak vinden in materiaal- en fabricagefouten, een en ander ter beoordeling van Schuitemaker. Deze garantie beperkt zich tot het gratis leveren van nieuwe onderdelen aan uw dealer. Dit geldt niet voor door Schuitemaker gekochte complete onderdelen. Voor deze delen gelden de garantiebepalingen van de toeleverancier.
- niet volgens de aanwijzingen en binnen de functionele begrenzings (bv. max. oliedruk) worden gewerkt, zoals die in de montage-, bedienings-, service- en onderhoudsvorschriften zijn vastgelegd. Er dient met deugdelijk en goed gereedschap te worden gewerkt;
- eigenhandige veranderingen en constructieve veranderingen die niet uitdrukkelijk door Villeton/Schuitemaker zijn goedgekeurd, buitenwerking stellen van veiligheidsinrichtingen, ondeskundige verstellingen van hydraulische ventielen, bedieningsfouten en gebrekkige reparatie;
- door zware nalatigheid de genoemde voorschriften in de handleiding niet worden opgevolgd;
- de ter plaatse geldende voorschriften ten aanzien van ongevallenpreventie, veiligheid, verkeer en transport niet worden opgevolgd;
- niet originele Villeton/Schuitemaker onderdelen dan wel daaraan gelijkwaardige onderdelen, extra delen en smeermiddelen worden gebruikt en niet volgens voorschrift worden gemonteerd. Een deel (of smeermiddel) geldt als gelijkwaardig indien het uitdrukkelijk door Villeton/Schuitemaker is goedgekeurd of indien men kan aantonen dat het de voor de betreffende functie(s) vereiste eigenschappen bezit;
- als er personen met en/of aan de machine werken die de machine niet kennen en niet op de hoogte zijn van de mogelijke gevaren;
- de defecte delen slijtagedelen zijn;
- de machine onoordeelkundig, onjuist, onachtzaam of niet in overeenstemming met zijn aard en/of bestemming wordt gebruikt.

1.3 **Controle bij ontvangst**

- Controleer direct bij ontvangst of de zending in overeenstemming is met het door u bestelde en controleer de machine op compleetheid en beschadigingen. Gebruik de machine niet als deze beschadigd is en neem contact op met Schuitemaker.

1.4 **Bestellen van onderdelen**

Indien u onderstaande regels opvolgt bij het bestellen van onderdelen, bent u verzekerd van een snelle en juiste levering.

1. Vermeld model, serienummer en inhoud van de machine zoals af te lezen op het typeplaatje.
2. Vermeld zowel het volledige onderdeelnummer, als de omschrijving daarvan.
3. Vermeld de manier van verzending.
4. Het verdient tevens aanbeveling om bij bestelling van wielsonderdelen ook het wielastype op te geven. Dit staat op het typeplaatje van de wielas.

Onderdelen zijn te bestellen bij:

Schuitemaker Industrial BV
Afdeling: Gladheidbestrijding
Telefoon: 0548 – 51 41 25
Fax: 0548 – 85 49 08
Noodnummer: 06-12066773
e-mail: ht@sr-schuitemaker.nl

2. Veiligheid

2.1 Veiligheidsadviezen

De meeste ongelukken tijdens het gebruik van zwaar materieel ontstaan door het niet naleven of achterwege laten van de basisveiligheidsnormen.

Daarom adviseren wij om de veiligheidsnormen na te leven die door de bevoegde instanties worden voorgeschreven voor de werkzaamheden.

Het personeel dat verantwoordelijk is voor de werking van de machine moet bovendien goed zijn voorbereid en beschikken over de noodzakelijke bekwaamheid om de verschillende handelingen correct uit te voeren.

Gebruik, smering, onderhoud en reparatie van dit type machines kan gevaar opleveren en ongelukken veroorzaken indien de geldende veiligheidsregels niet in acht worden genomen.

Gebruik de machine en voer smerwerkzaamheden, onderhoud of reparaties pas uit nadat u de volledige informatie ten aanzien van het smeren, onderhouden en repareren van de machine hebt doorgelezen en begrepen.

De firma J. VILLETON kan niet alle mogelijk gevaarlijke situaties voorzien die zich kunnen voordoen onder de werkelijke gebruiksomstandigheden.

De waarschuwingen in deze handleiding en op de machine vormen dan ook geen volledige opsomming van mogelijk gevaarlijke situaties.

De informatie, de specificaties, de instructies in de handleiding zijn gebaseerd op de op het moment van het schrijven van de handleiding beschikbare gegevens.

Zorg dat u voor elk gebruik van de machine beschikt over alle informatie, met name over de informatie met betrekking tot de laatste wijzigingen die aan de machine zijn aangebracht.

Neem voor meer informatie contact op met de firma Schuitemaker.

2.2 Verklaring veiligheidssymbolen in deze handleiding

In het verdere verloop van de handleiding worden onderstaande symbolen gebruikt ter aanduiding van mogelijke gevaren.



Symbool voor waarschuwing voor onveilige arbeidsomstandigheden als de aanwijzingen niet worden opgevolgd.

- Dit symbool staat bij alle veiligheidsvoorschriften met betrekking tot situaties die gevaar voor persoonlijk letsel en/of eigen leven opleveren.
- Houdt u zich aan deze bepalingen en ga altijd zeer oplettend te werk.
- Informeer alle personen die bij de werkzaamheden betrokken zijn over deze veiligheidsvoorschriften.
- Houdt u zich bovendien aan de algemene geldende veiligheidsvoorschriften.



Symbool voor gevaar voor de bedrijfszekerheid van de machine

Dit symbool staat in de handleiding bij alle bepalingen die betrekking hebben op het voorkomen van beschadigingen aan de machine.



Symbool voor belasting van het milieu.

Dit symbool staat in de handleiding bij alle handelingen die betrekking hebben op afval en restproducten.

Voer afval en restproducten op een milieuvriendelijke wijze af, of recycle het.

2.3 ***Veiligheidsvoorschriften***

De gebruiker dient de volgende veiligheidsvoorschriften in acht te nemen.:

- Gebruik de machine uitsluitend voor werkzaamheden waarvoor het ontworpen is. Bij twijfel of onduidelijkheden altijd Schuitemaker raadplegen.
- Vervang veiligheidssymbolen/pictogrammen en/of informatielabels als ze onleesbaar zijn door identiek dezelfde modellen, verkrijgbaar bij de Schuitemaker.
- Zorg dat u met alle functies van de machine vertrouwd bent, voordat u met de machine gaat werken.
- Controleer de machine voor elk gebruik op veiligheid in verband met ongevallenpreventie.
- Werk alleen met de machine indien de bescherming compleet en intact is en in de functionele stand staat.
- Repareer functionele beschadigingen onmiddellijk, voordat er weer met de machine wordt gewerkt.
- Koppel de machine af op een vlakke ondergrond en voorkom dat deze kan weggrollen.
- Plaats de stofkapjes na het afkoppelen van de hydraulische slangen.
- Bescherm de machine tegen vonken bij las- of slijpwerkzaamheden.
- Volg de inspectie- en onderhoudsvoorschriften op.

2.4 ***Persoonlijke veiligheid***

- De gebruiker(s) van de machine moet op de hoogte zijn van de ter plaatse geldende veiligheidseisen.
- Het gebruik is alleen toegestaan door gekwalificeerd personeel.
- Vermijd een ongezonde werkhouding. Dit kan leiden tot lichamelijke klachten.
- Pas op voor grijpgevaar door loszittende kledingstukken of sieraden en voor afknellinggevaar door het dragen van ringen.
- Pas op voor mogelijk valgevaar tijdens de werkzaamheden op de machine.

2.5 ***Veiligheidsvoorschriften met betrekking tot de combinatie van voertuig en machine***

- Gebruik de machine niet voor andere doeleinden dan waar het voor bedoeld is.
- Controleer voor gebruik de verlichting van het voertuig en de machine op de goede werking.
- Bij het rijden op de openbare weg moeten de wettelijke verkeersvoorschriften worden opgevolgd.
- Sluit de hydraulische slangen en elektrische kabels zodanig aan dat deze tijdens transport en gebruik geen ongewenste bewegingen in werking kunnen stellen of gewenste functies verhinderen.
- De werkdruk van het hydraulische systeem van de aandrijvende trekker mag maximaal 200 bar bedragen. Overschrijding van deze waarde kan gevaarlijke situaties opleveren.
- Pas de rijsnelheid en de rijstijl aan, aan de plaatselijke omstandigheden, terrein en verkeerssituatie.
- Houd bij het rijden op een helling of talud rekening met de stabiliteit en het mogelijke kantelgevaar van de machine.
- Houd bij het nemen van bochten rekening met de breedte en het gewicht van de machine.
- Overschrijd nooit de toegestane asbelasting die door wettelijke verkeersvoorschriften wordt opgelegd.
- Zorg ervoor dat de maximale asbelasting niet wordt overschreden. De bestuurbaarheid, stabiliteit en remeigenschappen van de machine mogen niet in gevaar komen.
- Het gebruik van niet CE-gekeurde zendapparatuur in de trekker kan storingen aan de elektronica van de machine veroorzaken.
- Zorg ervoor dat er zich geen mensen of dieren tussen het voertuig en de machine bevinden.

2.6 *Veiligheidsvoorschriften met betrekking tot de bediening van de machine*

- Zorg ervoor dat er zich niemand binnen het werk- en gevarenbereik ophoudt tijdens transport en gebruik.
- Vermijd stress en werk gestructureerd. Dit vermindert de kans op fouten, combinaties van gevaren en ongelukken.
- Werk niet met de machine indien u oververmoeid bent.
- Gebruik uitsluitend originele Schuitemaker/Villeteon hulpstukken en zorg dat deze op de juiste wijze zijn geplaatst.
- Zorg ervoor dat er zich nooit lichaamsdelen op of tussen bewegende delen bevinden. Het risico bestaat dat lichaamsdelen worden verbrijzeld of afgeknipt.
- Stop onmiddellijk indien de machine vreemde geluiden voortbrengt of afwijkend gedrag vertoont.
- Stop onmiddellijk wanneer de machine olie lekt. Onder druk ontsnappende olie kan de huid binnendringen en bloedvergiftiging of zelfs de dood tot gevolg hebben. Raadpleeg direct een arts wanneer iemand met olie wordt geïnjecteerd.

2.7 *Veiligheidsvoorschriften met betrekking tot het onderhoud*

- Draag persoonlijke beschermingsmiddelen tijdens het onderhoud.
- Nooit werken op een manier die de veiligheid in gevaar kan brengen.
- Zorg ervoor dat de machine is beveiligd tegen onbedoeld inschakelen tijdens onderhouds- en reparatiewerkzaamheden. Schakel de aandrijving uit, neemt de contactsleutel uit de trekker en schakel de bedieningskast uit.
- Zorg ervoor dat de machine niet kan weggrollen.
- Reserveonderdelen ter vervanging van beschadigde of versleten machineonderdelen moeten aan de specificaties van de fabrikant voldoen. Bij gebruik van originele onderdelen is dit gewaarborgd. Onderdelen die niet aan de specificaties van de fabrikant voldoen, kunnen de goede werking van de machine en de veiligheid van personen in gevaar brengen.
- Beschadigde onderdelen moeten direct worden vervangen.
- Hydraulische slangen moeten minimaal eenmaal per 5 jaar worden vervangen. Wanneer een hydraulische slang beschadigd is (als de staaldraadinlagen zichtbaar zijn) moet deze direct worden vervangen worden.
- Gebruik uitsluitend de door Villeteon/Schuitemaker voorgeschreven onderhoudsmiddelen, gelijkwaardige onderhoudsmiddelen of onderhoudsmiddelen van een hogere kwaliteit.
- Zorg ervoor dat het hydraulisch systeem niet ingeschakeld kan worden en laat de druk van het systeem af alvorens onderhoud te plegen aan het hydraulisch systeem.
- Zorg ervoor dat de stroomvoorziening uitgeschakeld is en niet ingeschakeld kan worden tijdens onderhoud aan het elektrisch systeem, tenzij stroomvoorziening nodig is voor het opzoeken en verhelpen van storingen.
- Controleer na reiniging van de machine altijd alle hydraulische componenten op olie lekkage.
- Spuit niet gericht met een (hogedruk-) spuit op elektrische componenten.
- Afgewerkte en eventueel weggelekte olie dient opgevangen en op milieuvriendelijke wijze afgevoerd te worden.
- Neem alle elektrische bedradingen van de printplaten en van de bedieningskast los tijdens laswerkzaamheden aan de machine.
- Producten die tijdens de werkzaamheden zijn verbruikt verwerken op een wijze die het milieu zo weinig mogelijk belast.

3. Productomschrijving

3.1 *Identificatie van de machine*

Deze handleiding hoort bij een Lame rabot simple (Enkel blad) of Bi raclage (Dubbel blad) type LR en LMT

Op de typeplaat staan de volgende gegevens:

1. Type.
2. Serienummer.
3. Gewicht.
4. Productiejaar en -maand



3.2 *Algemene productomschrijving*

De sneeuwplough is opgebouwd uit een schulp bevestigd aan een verstelbare centrale ophanging. Deze constructie zorgt ervoor dat de schulp zowel links, rechts naar boven, beneden en gedraaid kan worden. Voor de links/rechts verstelling zijn twee dubbel werkende hydraulische cilinders aangebracht. Deze cilinders zijn elk aangesloten op een overdrukbeveiliging om schokken op te vangen. Daarnaast fungeert deze constructie als obstakelbeveiliging.

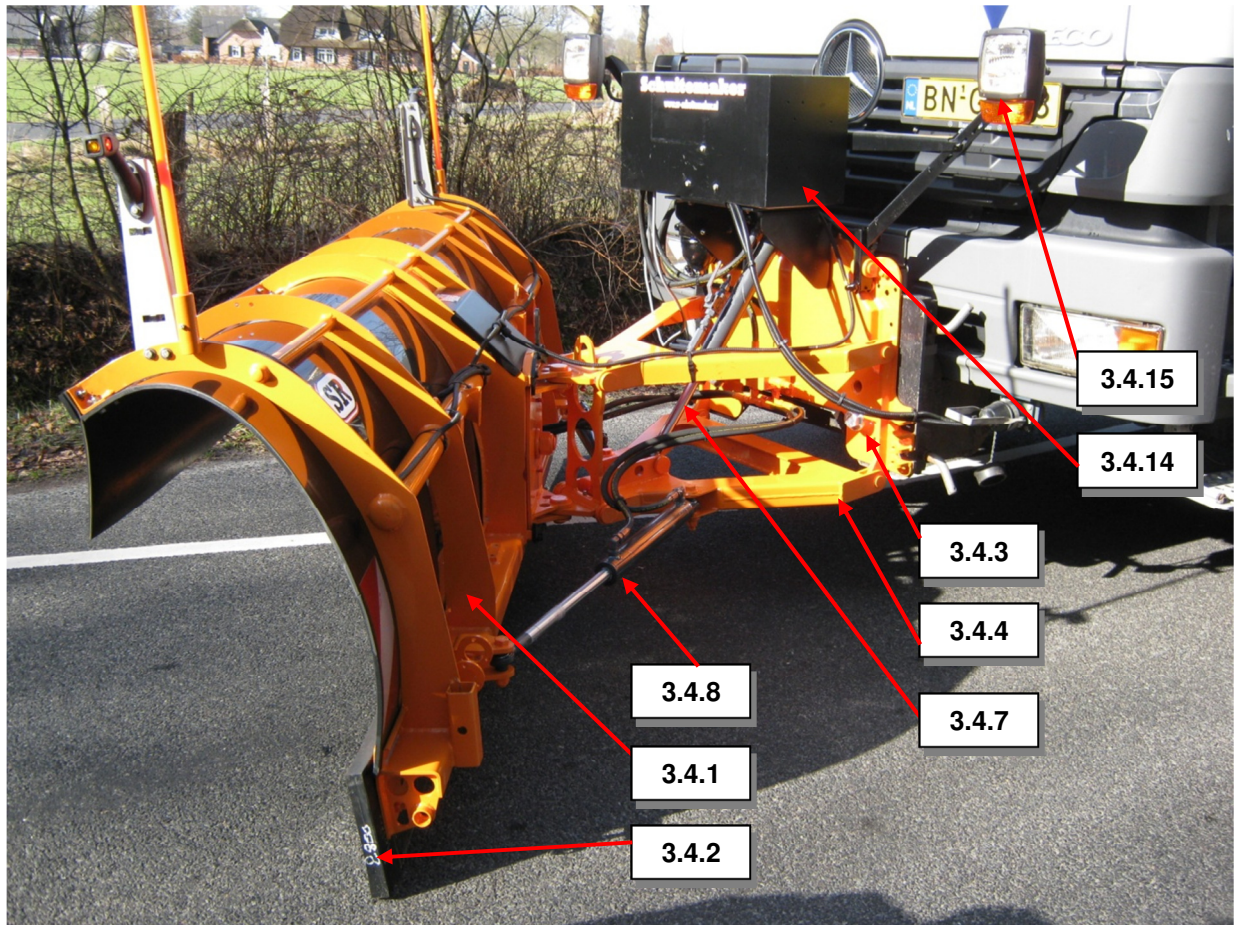
De verticale beweging wordt mogelijk gemaakt door een parallellogramconstructie (bepaalde modellen) met een hydraulische cilinder. Deze is uitgevoerd met een schokabsorptie d.m.v. een accumulator. Als laatste is de machine uitgevoerd met een laterale draaimogelijkheid wat er voor zorgt dat de ploeg de helling van weg blijft volgen.

3.3 *Toepassingsgebied*

Deze ploeg is geschikt voor alle sneeuwtypes. De verdraaide positie van de schulp zorgt ervoor dat de sneeuw naar de zijkant wordt gedrukt.

Wanneer de schulp recht vooruit staat kan de ploeg ook gebruikt worden om hoeveelheden sneeuw mee te nemen. Dit is van belang bij het schoonmaken van kruispunten ed.

3.4 Hoofdcomponenten



3.4.1 Schulp

De schulp is gemaakt van een metalen frame. Daarin is een HDPE plaat gemonteerd om te voorkomen dat de sneeuw blijft kleven.

3.4.2 Slijtstrook

Rubberen strook dat contact maakt met de weg. Zoals de naam al zegt is dit een slijtonderdeel.

3.4.3 Montageplaat

Dit onderdeel wordt gebruikt om het parallellogram aan het voertuig te koppelen. Voor de LR-ploegen geldt dat deze aanbouwplaat is gestandaardiseerd volgens DIN76060. Daarnaast zijn deze ploegen ook uit te voeren met een montageplaat geschikt voor een CAT2 frontheffingsysteem. Hierbij vervalt het parallellogram.

LMT ploegen worden standaard uitgevoerd volgens aanbouwstandaard OpenDin.

Daarnaast zijn de ploegen ook uit te voeren met een montageplaat geschikt voor een CAT1 en 2 frontheffingsysteem. Hierbij vervalt het parallellogram.

3.4.4 Parallellogram

Geconstrueerd uit twee driehoeken, zorgt deze samenstelling ervoor dat de schulp altijd parallel blijft staan aan de montageplaat. Aan de onderste driehoek is de liftcilinder bevestigd.

3.4.5 Hydraulische overdrukbeveiliging

Wordt gebruikt om onafhankelijk de maximale druk van zowel de linker als rechter zwenkcilinder te begrenzen. Dit functioneert als een obstakelbeveiliging.

3.4.6 **Accumulator**

De accumulator is op de liftcilinder geplaatst en zorgt voor een schokdempereffect.

3.4.7 **Liftcilinder**

Deze cilinder zorgt voor het liften en zakken van de schulp. De snelheid van het zakken is begrensd.

3.4.8 **Zwenkcilinders**

Deze twee cilinders zorgen voor het zwenken van de schulp.

3.4.9 **Energiebehoefte**

Standaard is de ploeg uit geschikt om aangedreven te worden door de hydrauliek van het voertuig. Deze moet aan de volgende eisen voldoen:

- minimumdebiet 20 l/min
- maximumdebiet 65 l/min
- minimumdruk 120 bar
- maximumdruk 200 bar.
- 2 dubbelwerkende hendels, met één zweefstand.

De aansluitingen moeten van het type ½ GAS ISO-norm 7241.1.A zijn.

De verlichting wordt door middel van een 7-polige stekker aan het voertuig gevoed.

3.4.10 **Hydrauliekslangen**

De hydrauliekslangen zijn van rubber en versterkt met twee staal inlagen.

3.4.11 **Bouten en moeren**

De bout- moerverbindingen zijn zoveel mogelijk van RVS. In bepaalde gevallen is vanwege constructieafwegingen voor elektrolytisch verzonden bevestigingsmateriaal gekozen.

3.4.12 **Lakwerk**

Alle delen zijn gezandstraald voor het spuitlakken met een epoxyprimer. Waarna de delen in een tweelagen PU-lak worden afgewerkt.

3.4.13 **transportstand**

Door de kogelkraan op de liftcilinder te sluiten, wordt de ploeg in transportstand gezet. Hiermee wordt voorkomen dat de ploeg bij eventuele slangbreuken zakt. Bij onderhoud moet de ploeg ook in deze stand worden gezet.

3.4.14 **Elektrolift (optie)**

Wanneer er geen voertuighydrauliek voorhanden is, kan er optioneel gekozen worden voor een elektrolift. Dit is een elektro/hydraulisch aggregaat (12 of 24 Volt), aangedreven d.m.v. stroom van het voertuig. De ploeg wordt bediend d.m.v. een bedieningskast.

3.4.15 **Verlichtingsset (optie)**

Wanneer de ploeg de verlichting van het voertuig blokkeert, is het verplicht om vervangende verlichting op de ploeg te gebruiken. Deze kan door middel van een 7-polige stekker vanaf het voertuig gevoed worden.

Bij ploegen met een elektrolift, wordt de verlichting geschakeld met de bedieningskast.

4. Gebruik

4.1 Voor het gebruik

Om probleemloos met de sneeuwplough te werken dienen voor elk gebruik de controles uitgevoerd te worden.

- Controleer de machine op veiligheid, compleetheid, olielekage en beschadigingen. Gebruik de machine niet als deze lekt of beschadigd is. Verhelp het probleem en/of neem contact op met Schuitemaker.
- Controleer de conditie van de hydraulische en elektrische aansluitingen en koppel de machine volledig aan.
- Controleer voor gebruik van de machine de verlichting van het voertuig en de machine op goede werking.
- Controleer voor het heffen van de machine het gewicht dat staat aangegeven op de typeplaat, zodat u zeker weet dat het hefapparaat geschikt is.
- Voorkom schommelingen en plotselinge bewegingen tijdens het heffen en neerlaten.
- Controleer de slijtstroken. Vervang deze als ze te veel versleten zijn.



Het gebruik is alleen toegestaan door gekwalificeerd personeel. Zorg ervoor dat u op de hoogte bent van alle veiligheidsvoorschriften en dat u het gebruik van de machine beheerst voordat u hiermee gaat werken.

4.2 Aankoppelen aan voertuig



Let op: Controleer voor het gebruik van de bedieningskast in de cabine altijd de omgeving. Er mag zich niemand in binnen vijf meter van de machine en/of het motorvoertuig bevinden, wanneer de ploeg in de cabine bediend wordt.

Er mag zich niemand in de cabine bevinden en de motor moet uit staan, wanneer er zich iemand binnen een meter van het voertuig bevindt.

1. Haal de bouten en beschermkap los van de koppelplaat voorop het voertuig.
2. Rijd het voertuig tot een halve meter voor de ploeg. (LET OP: HANDREM GEBRUIKEN)
3. Koppel de elektra en eventuele hydrauliek slangen aan. Schakel vervolgens de elektra in met de hoofdstroom afsluiter.
4. In geval van voertuighydrauliek, moet de liftcilinder aangesloten zijn op een dubbel werkend ventiel met een zweefstand.
5. Gebruik de bedieningskast (Joystick omlaag + montage-knop) om de koppelplaat van de ploeg maximaal te heffen.
6. Rijd de ploeg recht tegen het voertuig aan, zodat de twee koppelplaten elkaar raken.
7. Gebruik de bedieningskast om de koppelplaat van de ploeg te laten zakken (Omhoog-functie). De klauwen van de ploeg vallen over de koppelplaat van het voertuig
8. Gebruik de bouten om de ploeg aan het voertuig te monteren
9. Hef de ploeg en koppel de steunpoten af.



Let op: De aangekoppelde ploeg kan het weggedrag van u voertuig beïnvloeden. Houd hier rekening mee i.v.m. uw snelheid. Het kan eventueel nodig zijn een contragewicht te gebruiken.

4.3 Afkoppelen van het voertuig

1. Zoek een vlakke ondergrond op.
2. Monteer de steunpoten.
3. Laat de ploeg zakken (d.m.v. de zweefstand-functie) en haal de bouten los
4. Gebruik de bedieningskast (omlaag functie + montage-knop) om de ploeg te ontkoppelen.
5. Rijd de ploeg 30 cm vooruit en laat de achterkant van de ploeg weer zakken zodat de liftcilinder weer ingetrokken is. (omhoog functie)
6. Ontkoppel de elektra en hydrauliek slangen. Schakel de elektra uit met de hoofdstroom afsluiter
7. Rijd de ploeg weg en monteer de beschermkap op het voertuig

4.4 Bediening

4.4.1 Algemene bedieningsaanwijzingen

- Controleer na aankoppelen alle functies.
- Rijd naar het weggedeelte dat schoongemaakt moet worden.
- Zet de ploeg in de juiste stand om de sneeuw goed af te voeren.
- Gebruik de zweefstand om de ploeg met de slijtstrook op de grond te zetten.

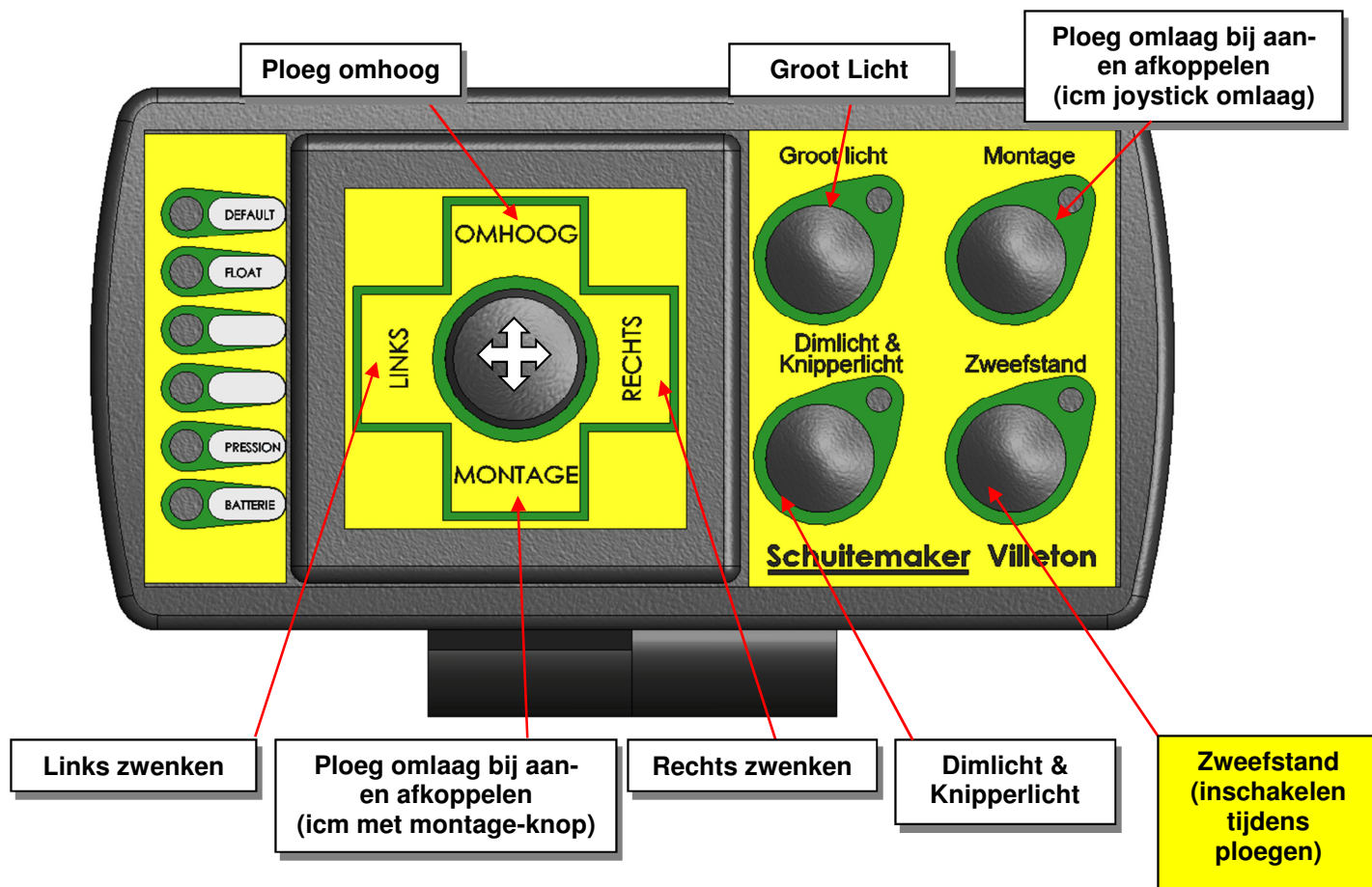


Druk nooit de ploeg op de grond. Dit veroorzaakt extra slijtage. Bovendien kan dit ervoor zorgen dat u voertuig slecht bestuurbaar wordt

- Voor het schoonmaken van kruispunten ed. kan het ploegblad recht gezet worden. Hierdoor is het mogelijk om hoeveelheden sneeuw mee te nemen.

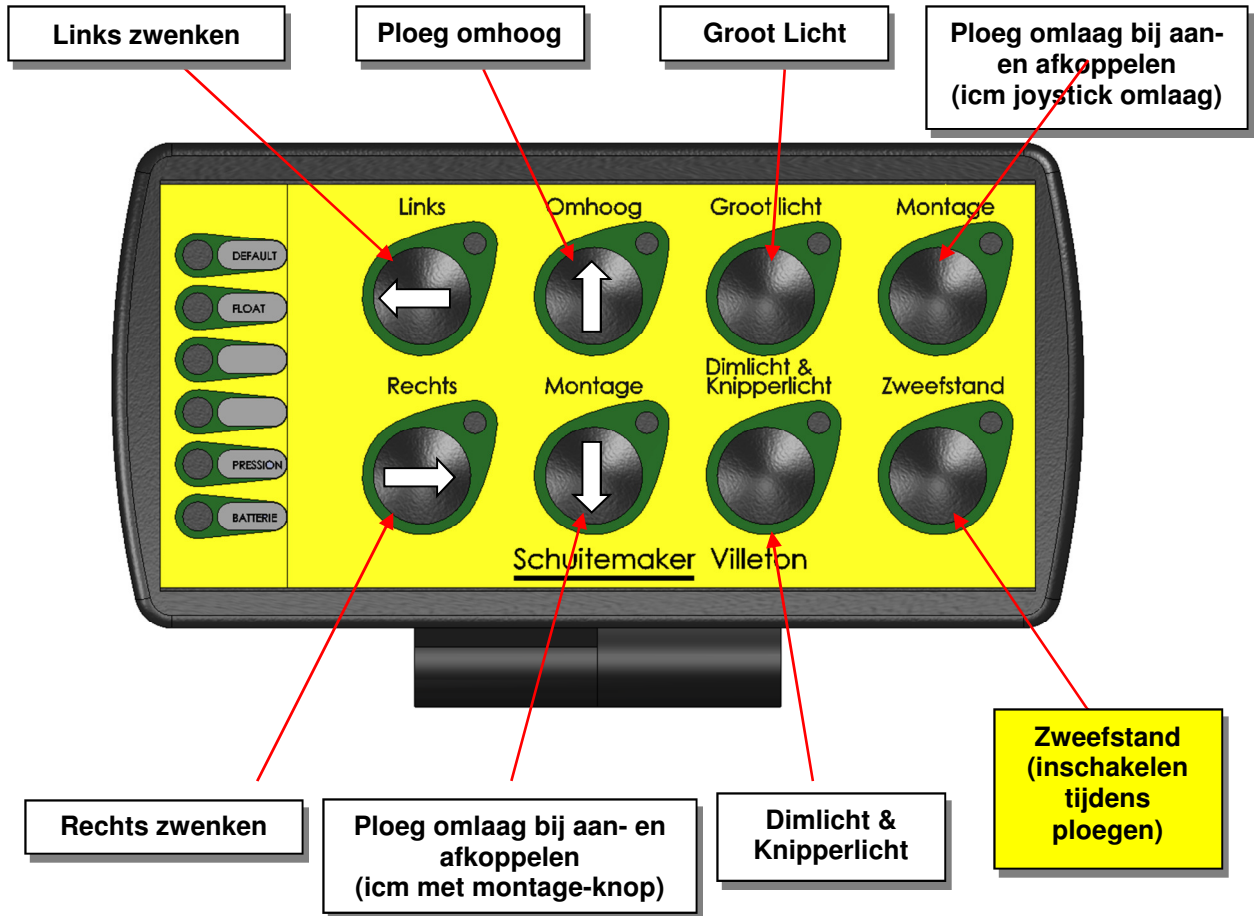
4.4.2 Ploeg met druk-ontlastingsfunctie en joystick

Beweeg de joystick en druk op de knoppen om de bijbehorende functies te activeren:



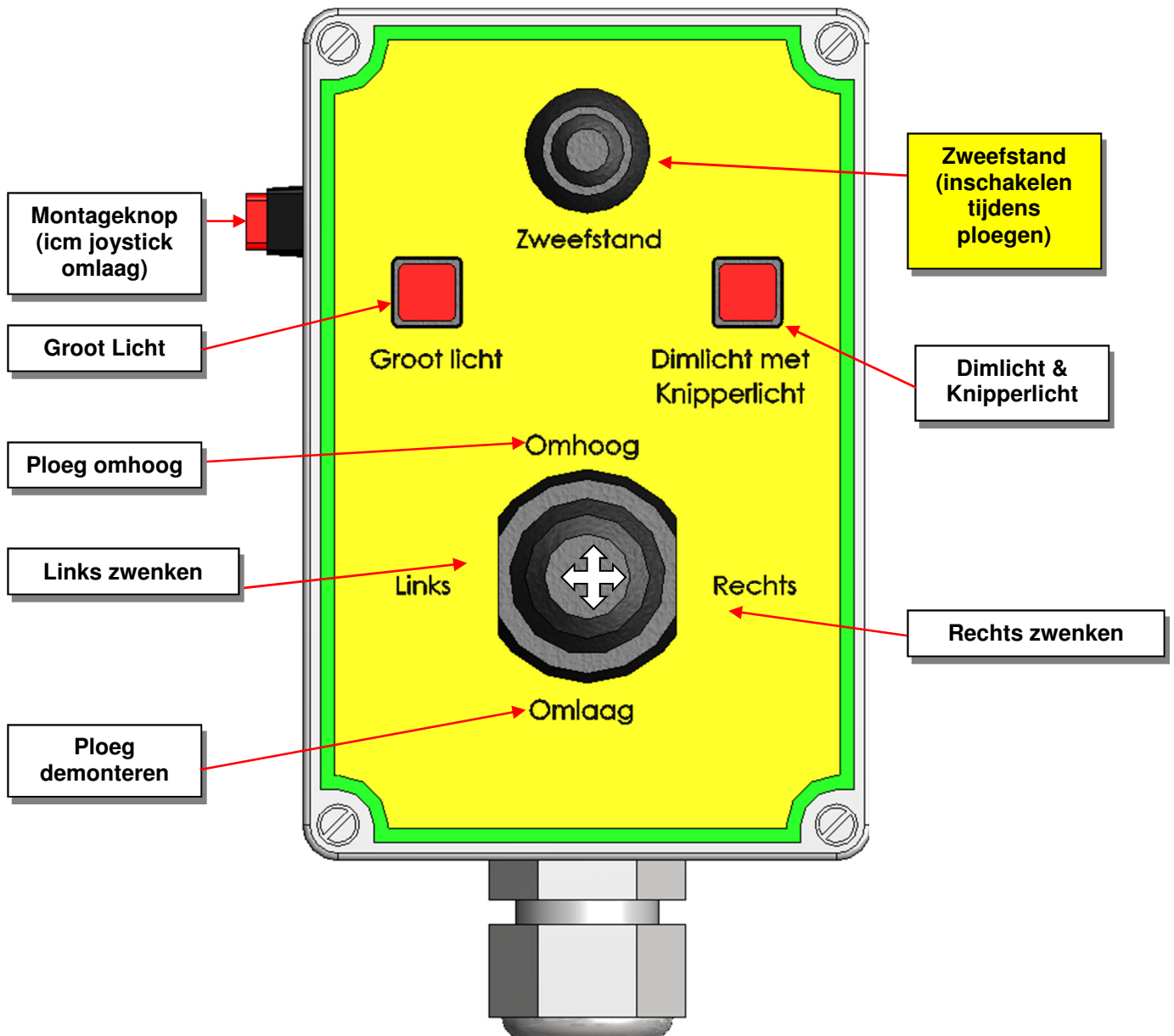
4.4.3 Ploeg met druk-ontlastingsfunctie

Gebruik de knoppen om de bijbehorende functie te activeren



4.4.4 Ploeg zonder druk-ontlastingsfunctie

Beweeg de joystick en druk op de knoppen om de bijbehorende functies te activeren:



5. Onderhoud

5.1 Algemeen

Zorgvuldig onderhoud van de sneeuwplough handhaaft de bedrijfszekerheid en verhoogt de levensduur van de belangrijke onderdelen.

De controle en onderhoudswerkzaamheden (smeren) dienen door gekwalificeerd personeel uitgevoerd te worden.

Reserveonderdelen ter vervanging van beschadigde of versleten machineonderdelen moeten aan de specificaties van de fabrikant voldoen. Bij gebruik van originele onderdelen is dit gewaarborgd.

Onderdelen die niet aan de specificaties van de fabrikant voldoen, kunnen de goede werking van de strooier en de veiligheid van personen in gevaar brengen.



Neem bij de uitvoering van de onderhoudswerkzaamheden de betreffende veiligheidsvoorschriften in acht.

Zorg ervoor dat de ploeg is beveiligd tegen onbedoeld inschakelen tijdens controle, onderhouds- en reparatiewerkzaamheden. Schakel de aandrijving uit, schakel de bedieningskast uit en neemt de contactsleutel uit het voertuig.

Zorg ervoor dat het hydraulisch systeem niet ingeschakeld kan worden en laat de druk van het systeem af alvorens onderhoud te plegen aan het hydraulisch systeem.

Zorg ervoor dat de stroomvoorziening uitgeschakeld is en niet ingeschakeld kan worden tijdens onderhoud aan het elektrisch systeem, tenzij stroomvoorziening nodig is voor het opzoeken en verhelpen van stringen.



Afgewerkte en eventueel weggelekte olie dient opgevangen en op milieuvriendelijke wijze afgevoerd te worden.

Producten die tijdens de werkzaamheden zijn verbruikt dienen verwerkt te worden op een wijze die het milieu zo weinig mogelijk belast.

Verwijder overtollig vet met een poetsdoek.

5.2 Onderhoud/inspecties voor elk gebruik

- Reinig de snelkoppelingen voor elke aan- of loskoppeling.
- Controleer of de hydraulische slangen, verbindingsstukken en aansluitingen geen tekenen van zwakte vertonen. Vervang ze indien nodig.
- Controleer de elektrische kabels en verbindingen. Vervang deze als ze tekenen van schade vertonen.
- Controleer of de stangen van de hydraulische hefcilinders geen schade of corrosie vertonen.
- Controleer de mate van slijtage aan het schuifblad en vervang dit indien nodig.
- Controleer of alle schroeven aanwezig zijn, goed vastzitten en geen beschadigingen vertonen.
- Controleer de staat van het chassis ter hoogte van de bevestigingen, lasnaden en scharnieren.
- Controleer of de bevestigingsbouten van de machine goed vastzitten tegen de koppelplaat van het voertuig.
- Controleer of de verlichting functioneert.

5.3 Na gebruik reinigen

- Reinig de ploeg wanneer deze 5 dagen niet gebruikt wordt.
- Gebruik geen agressieve schoonmaakmiddelen
- Bescherm voor het reinigen losse stekkerverbindingen en hydrauliekkoppelingen tegen vocht.
- Reinig de ploeg bij voorkeur met veel schoon water in plaats van hoge druk
- Ontzie bij gebruik van hoogdruk reiniging de kwetsbare delen, zoals elektrische stekkerverbindingen, stickers, markeringen en lagerpunten.
- Smeer zo nodig de lagerpunten.
- Herstel gebreken zo snel mogelijk.

5.4 Na het seizoen

Onderhoud de ploeg na het seizoen, zodat u bent voorbereid op een volgende winter

- Reinig de machine zoals beschreven in 5.3.
- Smeer de lagerpunten.
- Controleer het oliepeil bij gebruik van de eventuele elektrolift.
- Herstel alle beschadigingen aan de lak.
- Vervang indien nodig de slijtstrook, zodat u voorbereid bent op een volgende winter.

5.5 Onderhoudsmiddelen

Smeernippels en lagers

Vet RL2 NLGI 2, of gelijkwaardig

Hydraulische vloeistof hydraulisch systeem

Hydraulische Olie Shell Tellus T15, of gelijkwaardig

6. Storing

De levensduur van de ploeg wordt verlengd wanneer u een jaarlijks onderhoud laat uitvoeren. Ook kunnen dan eventuele storingen vroegtijdig verholpen worden.



Bij storing en/of reparatie's altijd de hydrauliek- en elektra-aansluitingen van het voertuig ontkoppelen.

Voorkomende problemen:

PROBLEEM	OORZAAK	OPLOSSING
De verlichting werkt niet meer.	Lampen kapot	Vervang de lamp
	Contactpunten stekkers slecht	Reinig de contactpunten of vervang de stekker
Het blad wil niet omhoog.	Koppelingen slecht aangesloten of defect.	Controleer of de koppelingen in de juiste volgorde en correct zijn aangesloten en in goede staat verkeren.
	Onvoldoende olie in het hydraulische circuit.	Olie toevoegen in het reservoir van de elektrolift of voertuig.
	Hydraulische ventielen van voertuig defect.	Hydraulisch circuit van het voertuig controleren of een monteur raadplegen.
De koppelingen sluiten niet op elkaar aan.	Intern lek in hefcilinder.	Cilinder weer lekvrij maken of een monteur raadplegen.
	Koppelingen niet compatibel. Restdruk in het hydraulische circuit.	Koppelingen vervangen. Motor van het voertuig afzetten en bedieningspaneel in cabine gebruiken.
Blad klapt dicht als druk wordt uitgeoefend.	Drukbegezers ontregeld.	Monteur raadplegen.
	Cilinders defect.	Cilinders vervangen of monteur raadplegen
Bewegingen zijn traag.	Te weinig olie in het hydraulische circuit	Olie toevoegen aan het hydraulische circuit van de elektrolift of voertuig.
	Hydraulische pomp defect.	Monteur raadplegen.
Buitensporig trillen van het voertuig	De ploeg staat niet in de zweefstand.	Ploeg in zweefstand zetten dmv de bedieningskast of hydraulisch systeem van het voertuig
	Slechte afstelling van de hoek van het schuifblad.	Oploophoek afstellen met de excenters.

Om de machine na een storing sneller weer te kunnen gebruiken adviseren wij u om de volgende reserveonderdelen op voorraad te hebben:

- 1 rubberen schuifblad
- 1 complete cilinderafdichtset.
- 1 complete set snelkoppelingen.
- 1 complete set beschermers voor snelkoppelingen.

Geef bij het bestellen van reserveonderdelen de volgende informatie door:

- Model van de machine.
- Serienummer van de machine.
- Bouwjaar.
- Hoeveelheid.
- Onderdeelnummer en omschrijving.

De garantie is alleen van kracht als de machine wordt onderhouden en gerepareerd met originele Schuitemaker/Villeton-onderdelen.

Heeft u vragen of wilt u reparatie- en onderhoudswerkzaamheden laten uitvoeren, kunt u contact opnemen met:

Schuitemaker Industrial B.V.

Morsweg 18

7461 AG Rijssen

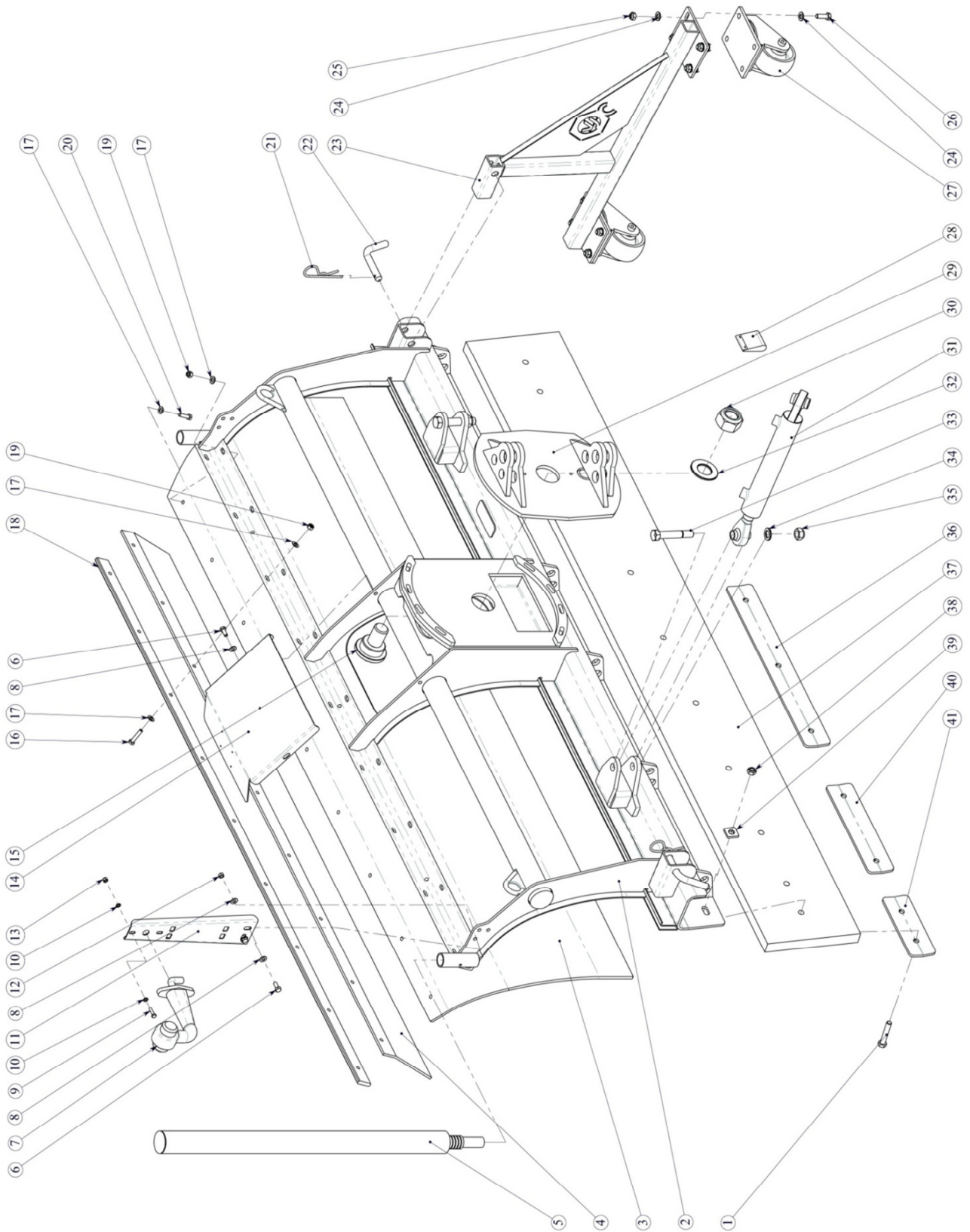
Telefoon: 0548 – 51 41 25

Fax: 0548 – 85 49 08

E-mail: service@sr-schuitemaker.nl

7. Milieu/afdenken

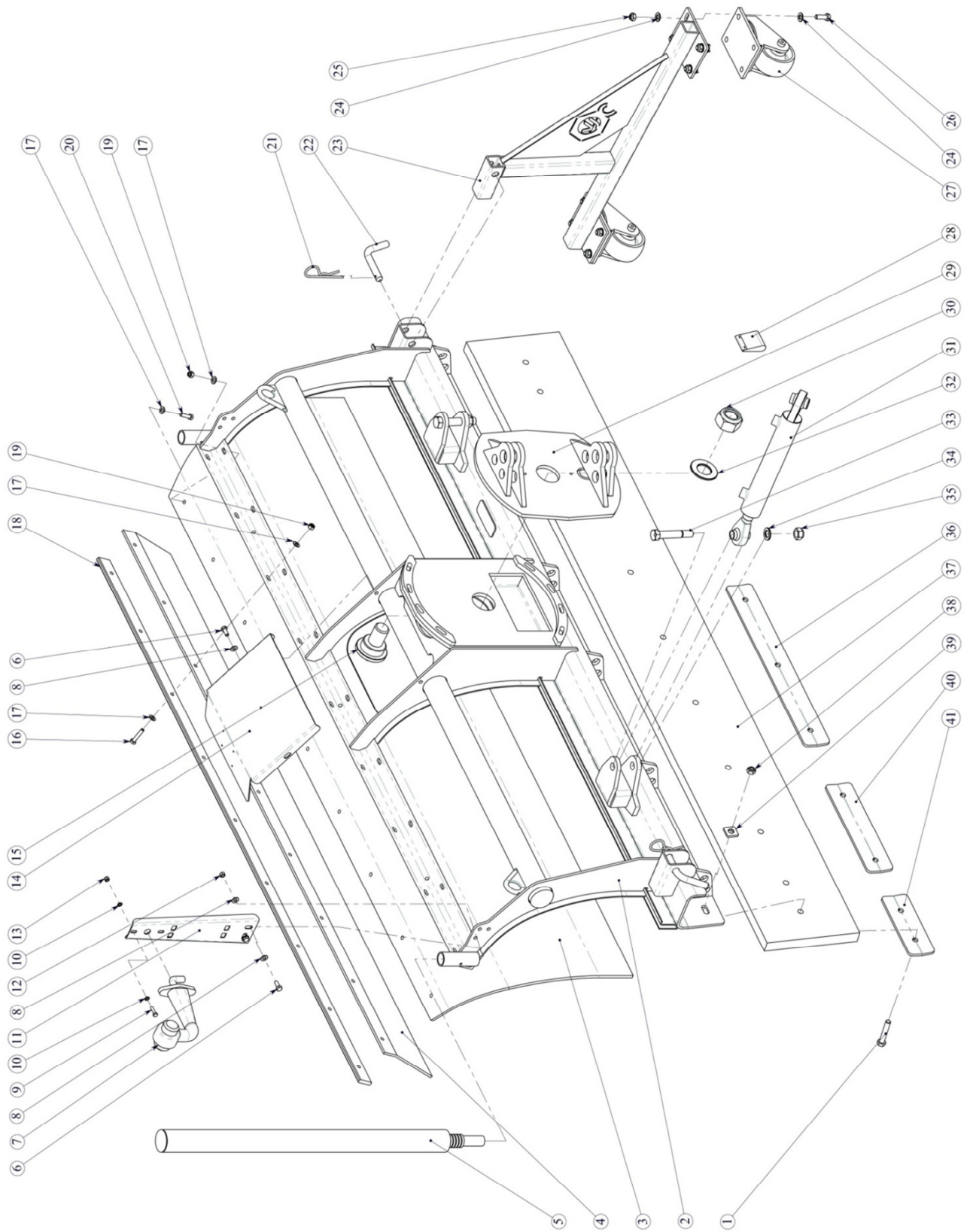
Afdanken van de ploeg dient in overeenstemming met de plaatselijk geldende voorschriften te geschieden.



8. Onderdelen

8.1 Frame LMT

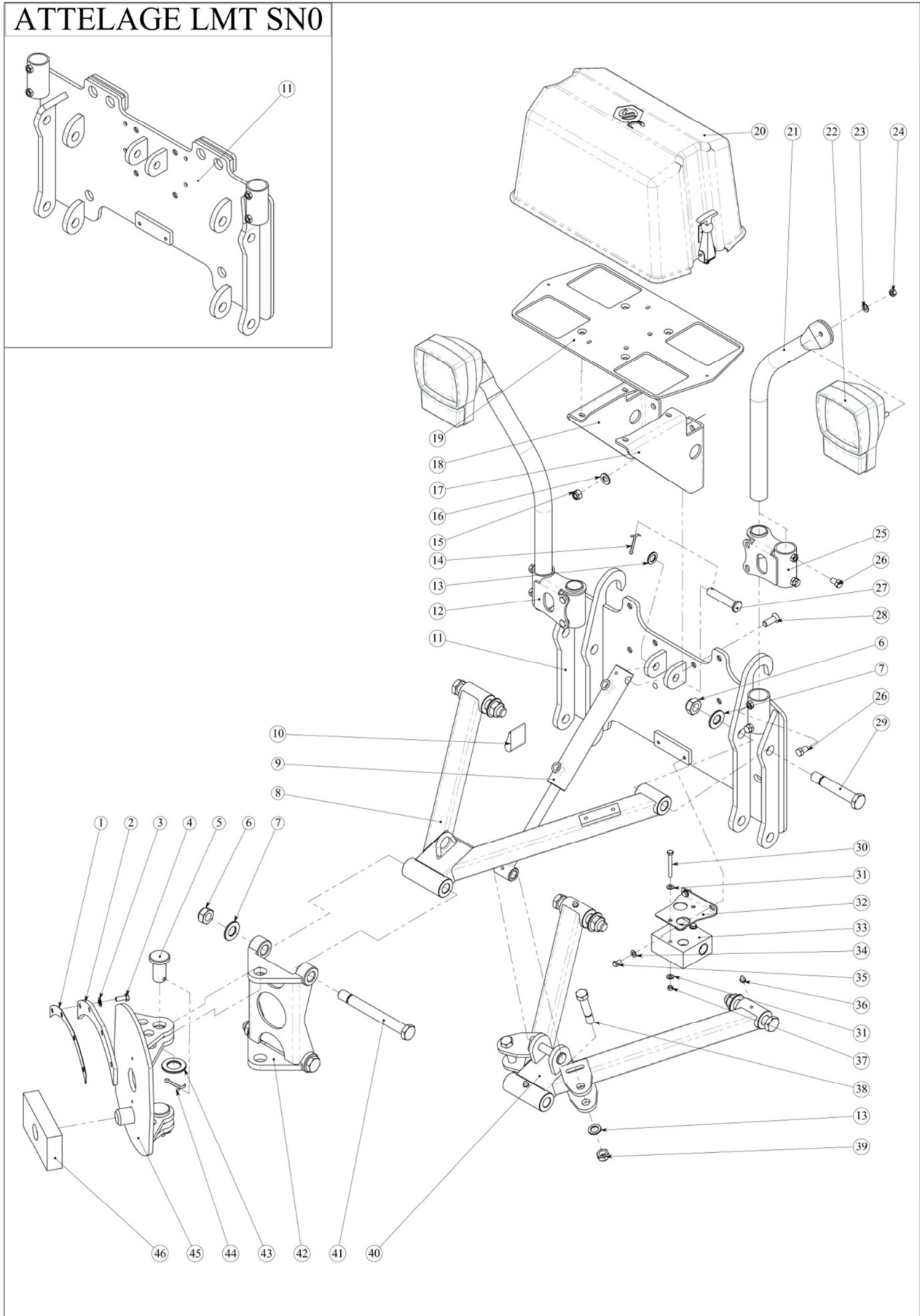
Nr	Aantal	Art. nr	Omschrijving	Versie
1	9	V900263	Bout	LMT 1400
	10			LMT 1600
	10			LMT 1800
	11			LMT 2000
	12			LMT 2200
2	1	V005396	Frame	LMT 1400
		V004684		LMT 1600
		V004679		LMT 1800
		V003897		LMT 2000
		V004680		LMT 2200
3	1	V005397	Schulp	LMT 1400
		V004686		LMT 1600
		V004676		LMT 1800
		V003898		LMT 2000
		V004677		LMT 2200
4	1	V005380	Stuifkap	LMT 1400
		V005381		LMT 1600
		V005382		LMT 1800
		V005383		LMT 2000
		V005384		LMT 2200
5	2	V710100	Markeerstok	
6	6	V900139	Bout	
7	1	V700502	Markeerlamp Li	
	1	V700501	Markeerlamp Re	
8	10	V940107	Sluistring	
9	4	V900095	Bout	
10	8	V940105	Sluistring	
11	2	V000447	Steun markeerlamp	
12	4	V930107	Moer	
13	4	V930607	Moer	
14	1	V001382	Kap	
15	1	V103016	As	
16	5	V900146	Bout	LMT 1400
	7			LMT 1600
	9			LMT 1800
	9			LMT 2000
	11			LMT 2200
17	20	V940107	Sluistring	LMT 1400
	28			LMT 1600
	36			LMT 1800
	36			LMT 2000
	44			LMT 2200
18	1	V005398	Klemstrip stuifkap	LMT 1400
		V004690		LMT 1600
		V004672		LMT 1800
		V004673		LMT 2000
		V0001512		LMT 2200
19	10	V930609	Moer	LMT 1400
	14			LMT 1600
	18			LMT 1800
	18			LMT 2000
	22			LMT 2200
20	5	V900143	Bout	LMT 1400
	7			LMT 1600
	9			LMT 1800
	9			LMT 2000
	11			LMT 2200
21	2	V851904	Splitpen	



Vervolg

Nr	Aantal	Art. nr	Omschrijving	Versie	
22	2	V102002	Borgpen		
23	2	V005366	Skeeler		
24	32	V940108	Sluistring		
25	16	V930611	Moer		
26	16	V900195	Bout		
27	4	V485001	Zwenkwiel		
28	2	V812003	Afdichtingset		
29	1	V003766	Scharnierplaat		
30	1	V930621	Moer		
31	2	03163026	Zwenkcilinder LMT		
32	1	V940119	Sluistring		
33	4	V100011	Scharnierpen		
34	4	V940112	Sluistring		
35	4	V930614	Moer		
36	1	V000358	Klemstrip 500	LMT 1400	
	2			LMT 1600	
	1			LMT 1800	
	1			LMT 2000	
	1			LMT 2200	
37	1	03163010	Slijtstrook	LMT 1400	
				03163009	LMT 1600
				03163008	LMT 1800
				03163007	LMT 2000
				03163007	LMT 2200
38	10	V930611	Moer	LMT 1400	
	10			LMT 1600	
	11			LMT 1800	
	12			LMT 2000	
	12			LMT 2200	
39	10	V107009	Sluistring	LMT 1400	
	10			LMT 1600	
	10			LMT 1800	
	11			LMT 2000	
	12			LMT 2200	
40	1	V000540	Klemstrip 300	LMT 1400	
	0			LMT 1600	
	2			LMT 1800	
	2			LMT 2000	
	4			LMT 2200	
41	2	V000539	Klemstrip 200	LMT 1400	
	2			LMT 1600	
	2			LMT 1800	
	2			LMT 2000	
	0			LMT 2200	

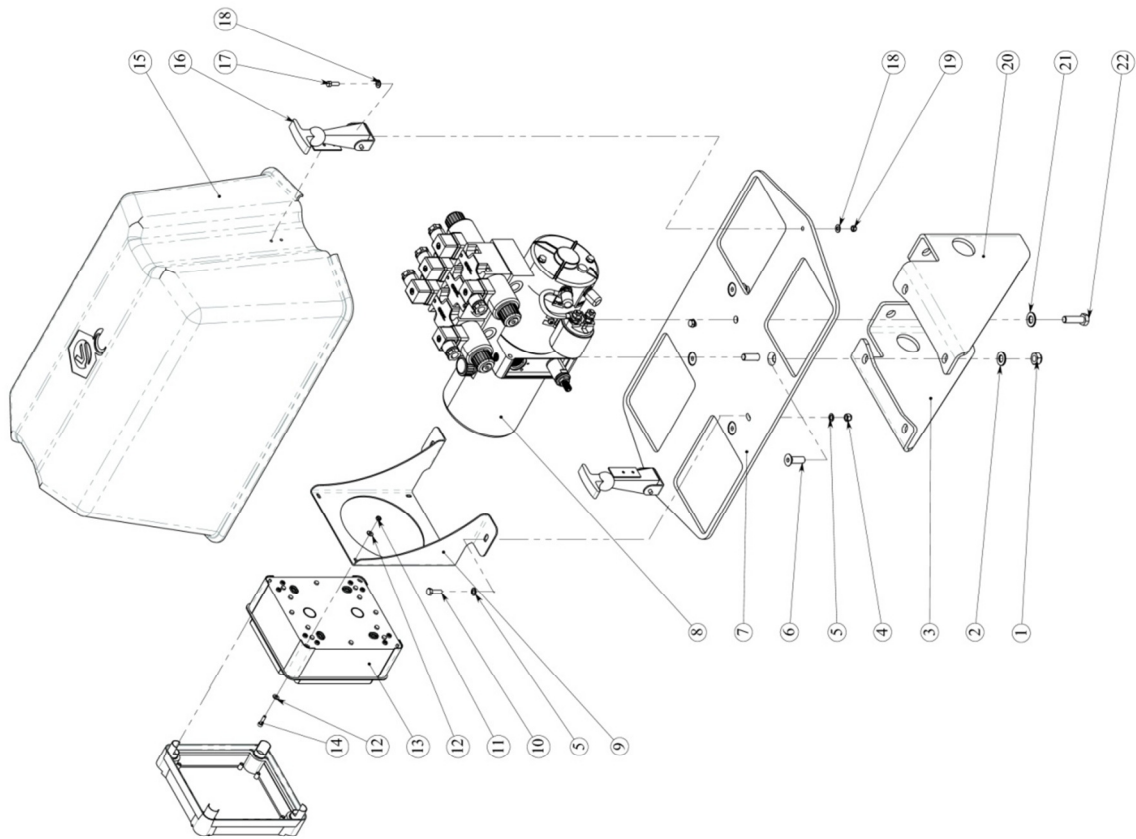
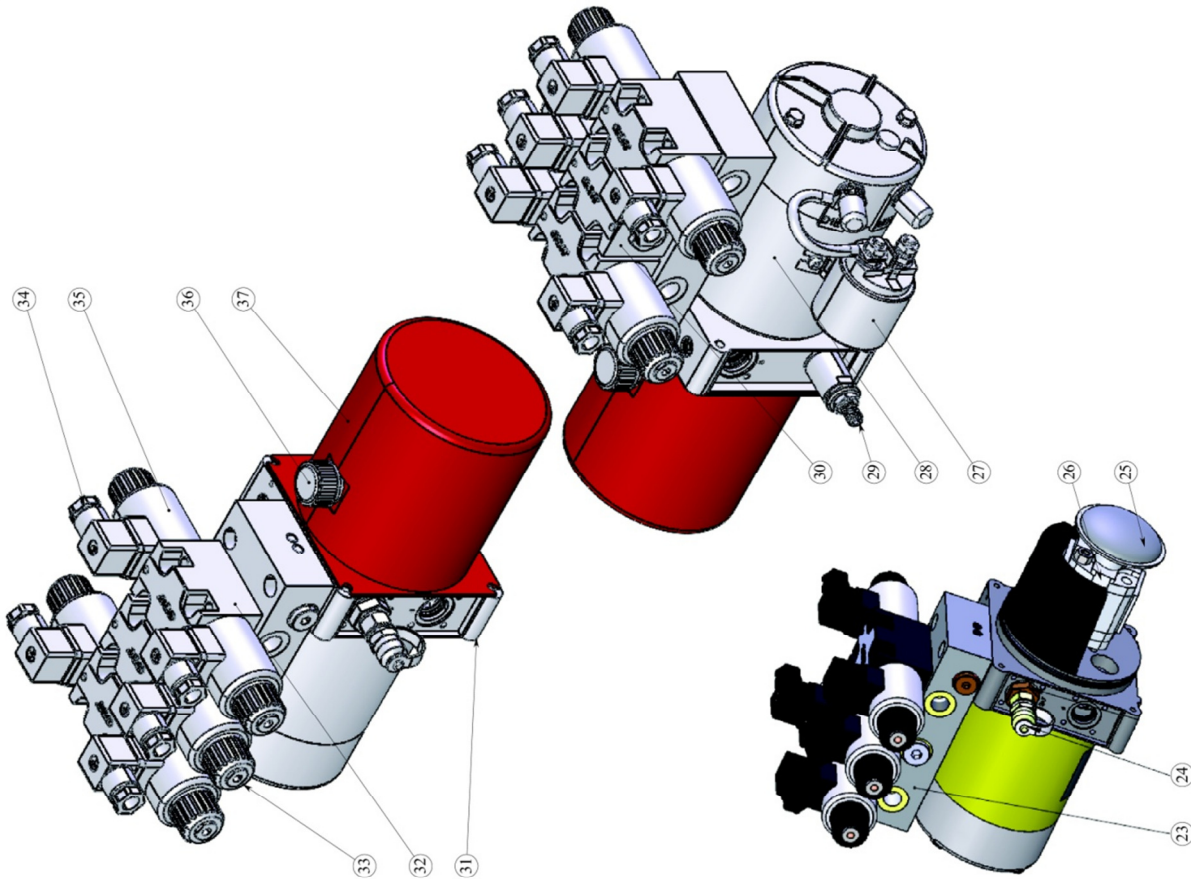
ATTELAGE LMT SN0



8.2 Parallelogram LMT

Nr	Aantal	Art. nr	Omschrijving
1	2	V003319	Vulplaat
2	2	V003321	Opsluitstrip
3	8	V941056	Sluitring
4	8	V900190	Bout
5	2	V101013	As
6	6	V930617	Moer
7	6	V940115	Sluitring
8	1	V003758	Parallelogram arm boven
9	1	V810506	Hefcilinder LMT
10	1	V812003	Afdichtingset hefcilinder
11	1	V004770	Montageplaat LMT SNO
	1	V003918	Montageplaat LMT Open Din
12	1	V005426	Lampsteunhouder Re LMT
13	4	V940113	Sluitring
14	2	V951686	Splitpen
15	4	V930612	Moer
16	4	V941108	Sluitring
17	1	V004781	Steun elektrounit links
18	1	V004780	Steun elektrounit lechts
19	1	V004967	Steun elektrounit met kunststof kap
20	1	V004964	Kap
21	2	V004966	Lampsteun
22	2	V700564	Koplamp 12V
	2	V700564	Koplamp 24V
23	2	V940008	Sluitring
*	2	V701011	Gloeilamp 12V
	2	V701009	Gloeilamp 24V
**	2	V701051	Gloeilamp 12V
	2	V701008	Gloeilamp 24V
***	2	V701013	Gloeilamp 12V
	2	V701017	Gloeilamp 24V
24	2	V930610	Moer
25	1	V005427	Lampsteunhouder Links LMT
26	8	V902070	Bout
27	2	V101045	Borgpen
28	4	V904257	Bout
29	4	V100059	Scharnierbout parallelogram LMT
30	2	V900158	Bout
31	12	V940107	Sluitring
32	1	V000995	Steun aanrijdbeveiliging
33	1	V805200	Hydr.blok aanrijdbeveiliging
34	2	V941055	Sluitring
35	2	V900137	Bout
36	8	V922004	Vetnippel
37	2	V930107	Moer
38	2	V100011	Scharnierpen
39	2	V930614	Moer
40	1	V004160	Parallelogram arm onder
41	2	V100056	Scharnieras
42	1	V003328	Scharnierstuk LMT
43	2	V940118	Sluitring
44	2	V851699	Splitpen
45	1	V003766	Scharnierplaat
46	1	V423000	Schokdemper

V801014-15



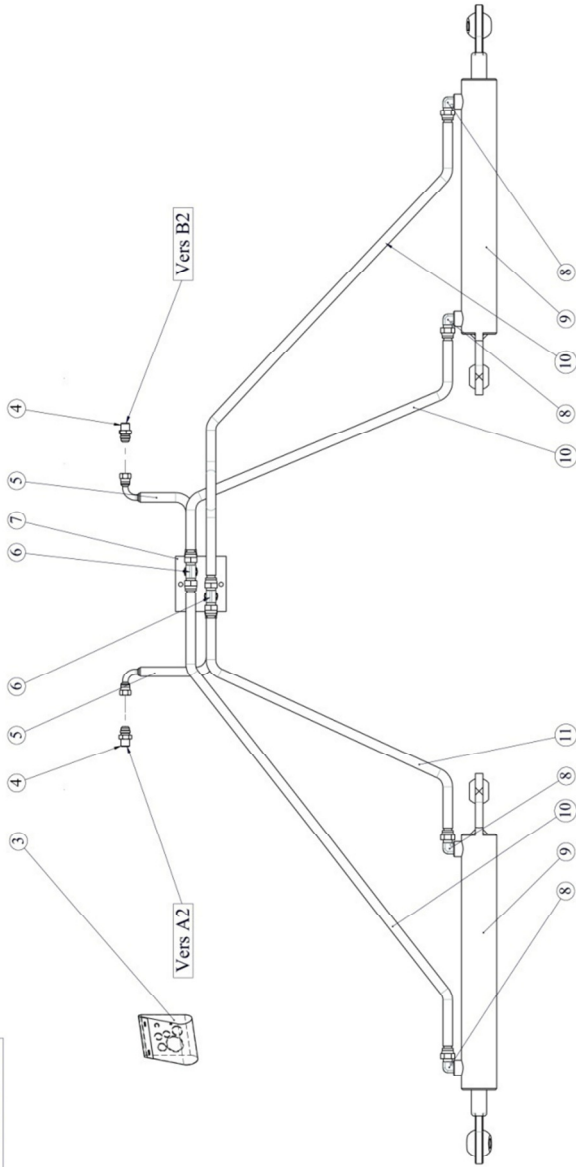
V801012-13

8.3 Elektrounit LMT Standaard

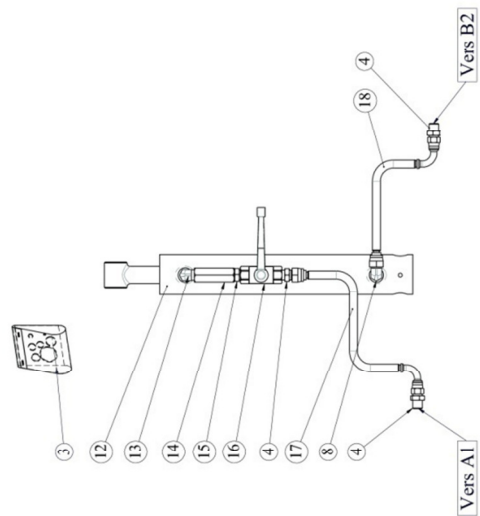
Nr	Aantal	Art. nr	Omschrijving
1	4	V930610	Moer
2	4	V940008	Sluitring
3	1	V004780	Steun elektrounit Rechts
4	2	V930607	Moer
5	4	V940005	Sluitring
6	4	V904197	Bout
7	1	V004967	Steun elektrounit met kunststof kap
8	1	V801014	Elektrounit 12V
	1	V801015	Elektrounit 24V
9	1	V004976	Steun elektra behuizing
10	2	V905085	Bout
11	4	V933602	Moer
12	8	V940751	Sluitring
13	1	V720009	Behuizing
14	4	V906067	Bout
15	1	V004964	Kap
16	2	V441103	Bevestiging kap
17	2	V905050	Bout
18	4	V940602	Sluitring
19	2	V933603	Moer
20	1	V004781	Steun elektrounit Links
21	2	V941006	Sluitring
22	2	V902051	Bout
23	1	V801653	Voetplaat CETOP 3
24	1	V803998	Manometerkoppeling
25	1	V801732	Zuigfilter
26	1	V801733	Pomp 24V
	1	V801734	Pomp 12V
27	1	V801927	Relais 24V
	1	V801928	Relais 12V
28	1	V801902	Elektromotor 24V
	1	V801903	Elektromotor 12V
29	1	V801719	Terugslagklep
30	1	V801558	Hydr. Blok
31	1	V801717	Houder
32	2	V801559	Hydr. blok
33	5	V801700	Moer spoel
34	5	V703015	Stekker
35	5	V801808	Spoel 12V
	5	V801809	Spoel 24V
36	1	V801735	Dop
37	1	V801736	Reservoir

8.5 Hydraulische delen LMT standaard

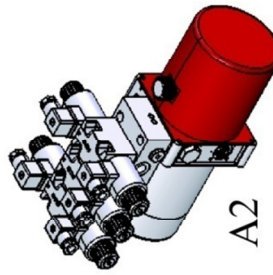
Circuit Hydraulique Orientation



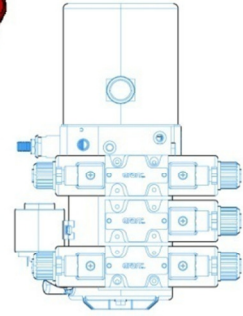
Circuit Hydraulique Levage avec GEH



GEH V801005



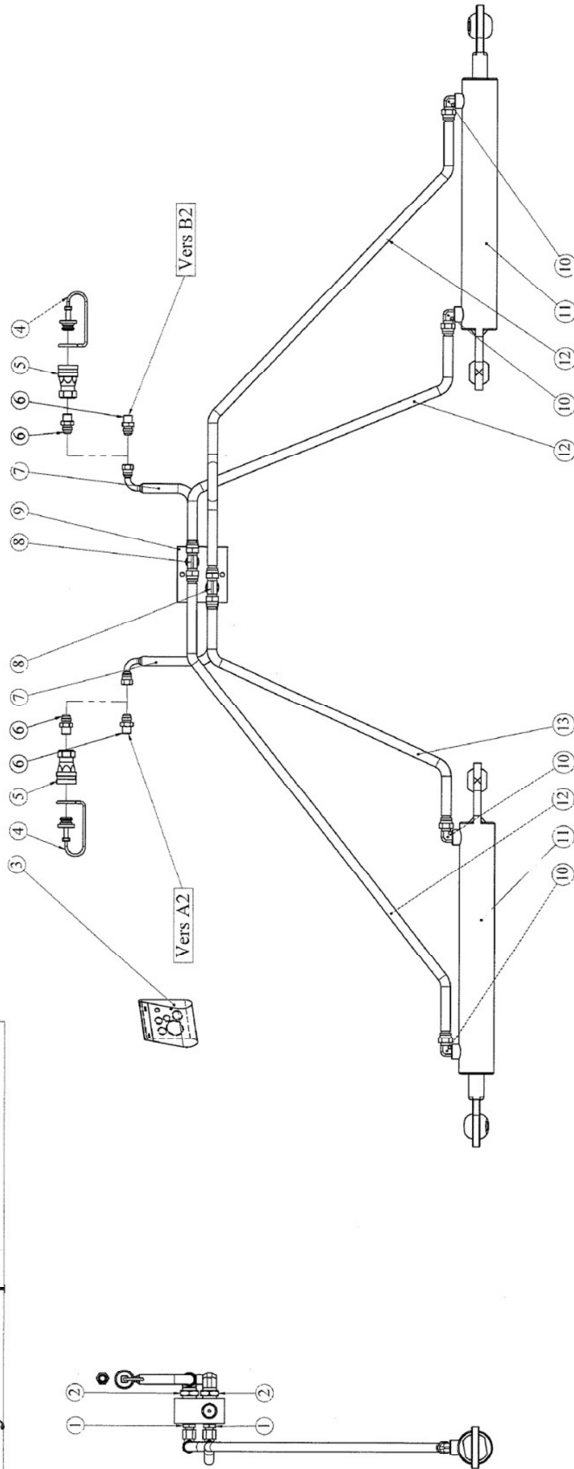
A1 A2



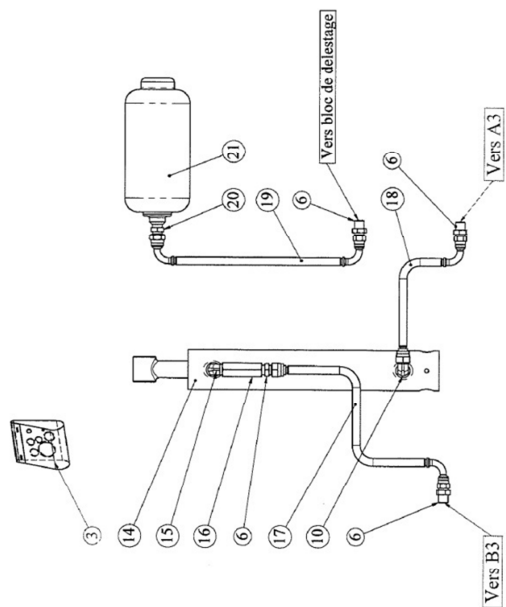
B1 B2

Nr	Aantal	Art. nr	Omschrijving
1	2	V871009	Koppeling
2	2	V873212	Koppeling
3	3	V812003	Afdichtingsset
4	11	V871012	Koppeling
5	2	V867700	Hydr.slang
6	2	V870753	Koppeling
7	1	V805200	Hydr.blok aanrijdbeveiliging
8	3	V873210	Koppeling
9	2	V811565	Zwenkcilinder LMT
10	3	V867710	Hydr.slang
11	1	V867711	Hydr.slang
12	1	V810506	Hercilinder LMT
13	1	V876102	Koppeling
14	1	V805072	Smoorventiel
15	1	V880506	Koppeling
16	1	V805902	Kogelkraan
17	1	V867713	Hydr.slang
18	1	V867714	Hydr.slang

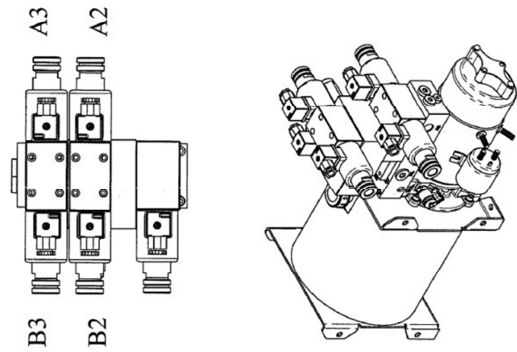
Circuit Hydraulique Orientation



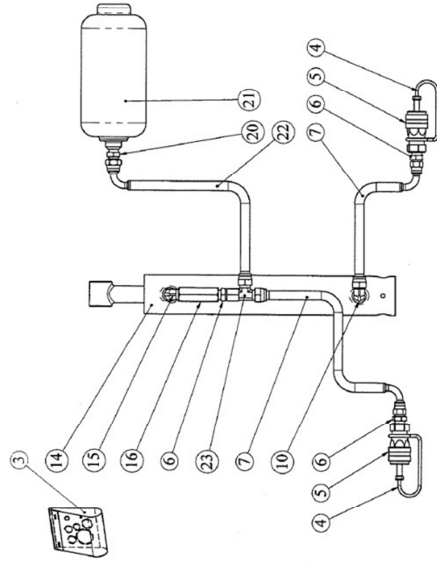
Circuit Hydraulique Levage avec GEH



GEH V801005



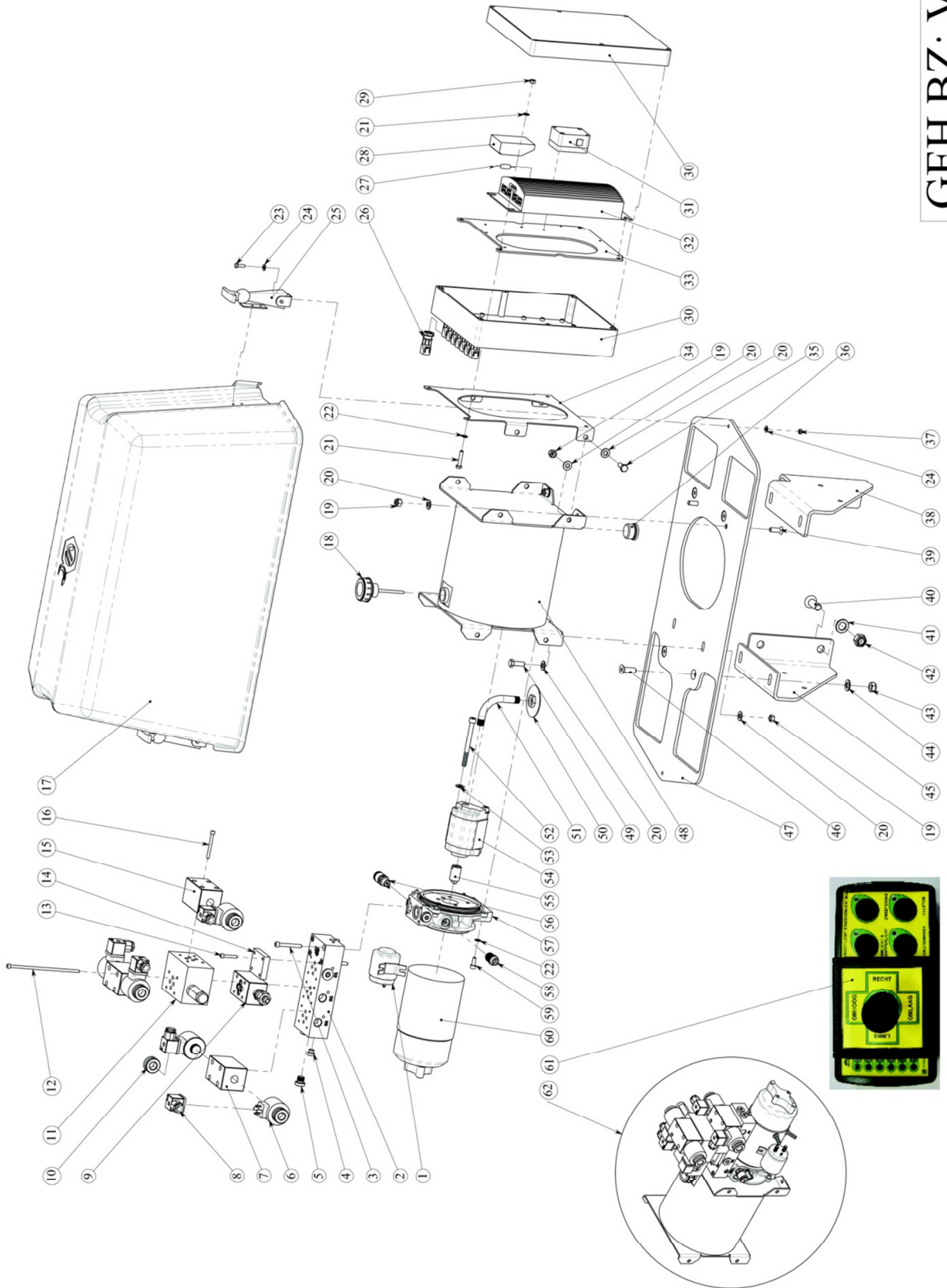
Circuit Hydraulique Levage sans GEH



8.6 Hydraulische delen LMT: unit met drukontlasting

Nr	Aantal	Art. nr	Omschrijving
1	2	V871009	Koppeling
2	2	V873212	Koppeling
3	3	V812003	Afdichtingset
4	4	V852004	Stofkap snelkoppeling
5	4	V850005	Snelkoppeling
6	11	V871012	Koppeling
7	2	V867700	Hydr.slang (elektrounit)
	4	V867701	Hydr.slang (voertuighydrauliek)
8	2	V870753	Koppeling
9	1	V805200	Hydr.blok aanrijdbeveiliging
10	3	V873210	Koppeling
11	2	V811565	Zwenkcilinder LMT
12	3	V867710	Hydr.slang
13	1	V867711	Hydr.slang
14	1	V810506	Hefcilinder LMT
15	1	V876102	Koppeling
16	1	V805072	Smoorventiel
17	1	V867713	Hydr.slang (elektrounit)
18	1	V867714	Hydr.slang (elektrounit)
19	1	V867715	Hydr.slang (elektrounit)
20	1	V874010	Koppeling
21	1	V805402	accumulator
22	1	V867716	Hydr.slang
23	1	V870728	Koppeling

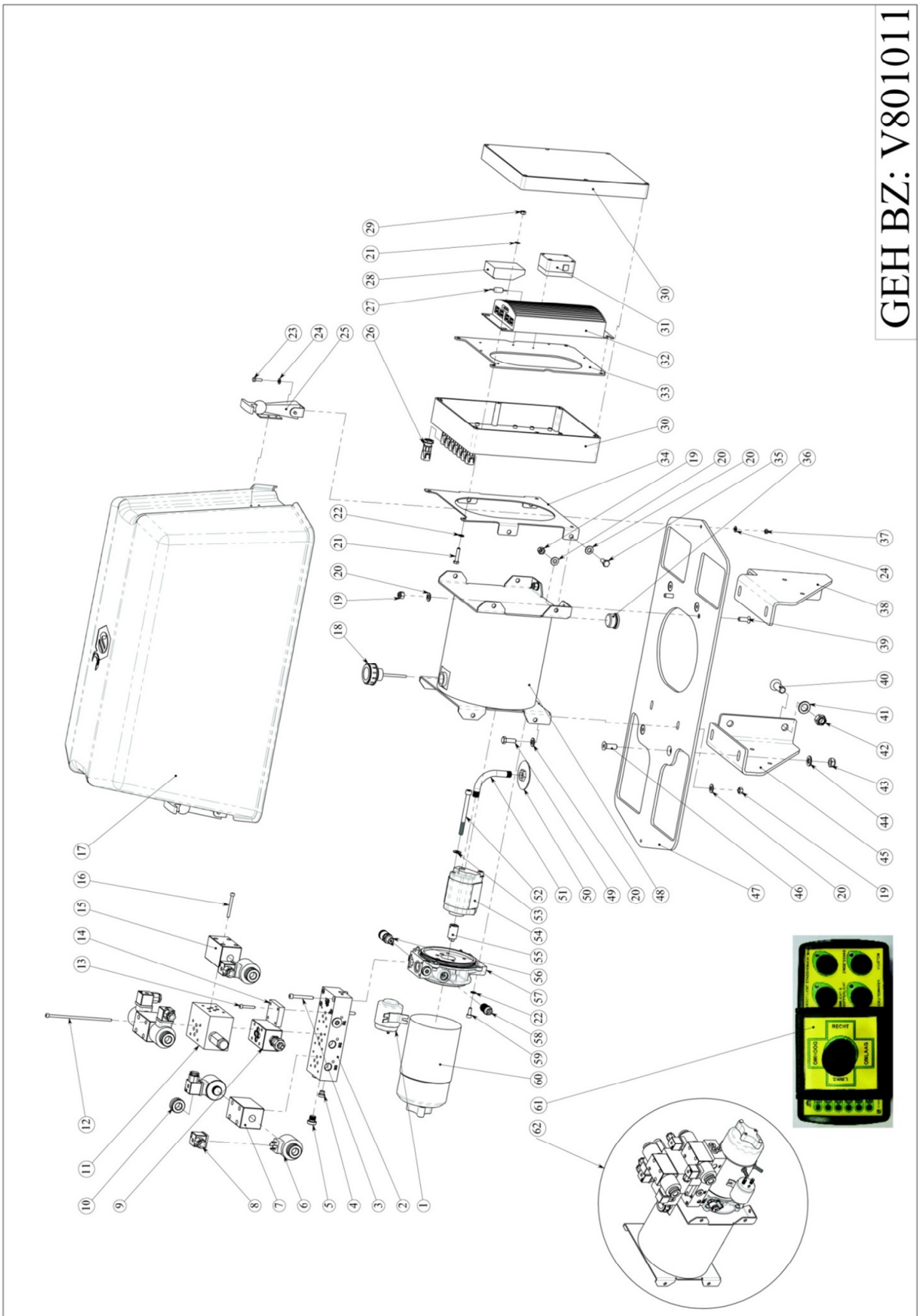
GEH BZ: V801011



8.7 Elektrounit LR & LMT met drukontlasting

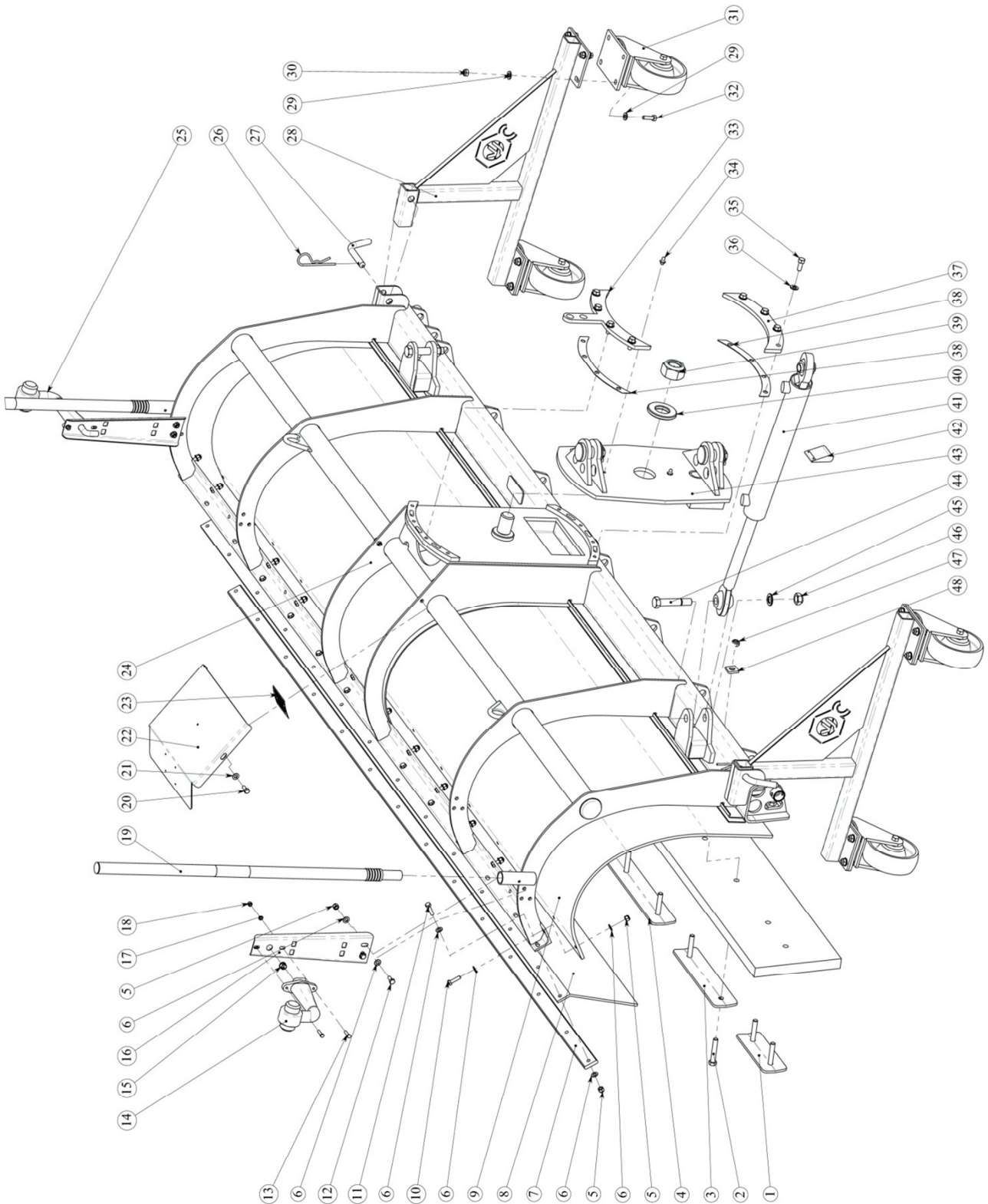
Nr	Aantal	Art. nr	Omschrijving
1	1	V801925	Startrelais BZ 24V
	1	V801926	Startrelais BZ 12V
2	1	V801652	Voetplaat CETOP 3
3	4	V901105	Cil.kopbout M6x50
4	1	V876750	Stop 1/8"
5	3	V876751	Stop 1/4"
6	5	V801802	Spoel 12V merk LC
	5	V801803	Spoel 24V merk LC
	5	V801804	Spoel 12V merk ATOS
	5	V801805	Spoel 24V Merk ATOS
7	2	V801553	Hydr.blok merk LC
	2	V801555	Hydr.blok merk ATOS
8	5	V703015	Stekker
9	1	V801500	Overdrukventiel CETOP3
10	5	V801702	Spoelmoer LC
	5	V801703	Spoelmoer ATOS
11	1	V801501	Hydr.blok drukontlasting
12	4	V901082	Cil.kopbout M5x150
13	4	V901067	Cil.kopbout M5x30
14	1	V801725	Sluitplaat NG6
15	1	V801554	Hydr.blok ATOS
	1	V801552	Hydr.blok LC
16	8	V901071	Cil.kopbout M5x50
17	1	V005317	Kunststof kap
18	1	V801721	Vuldop
19	8	V933605	Moer M8 RVS A2
20	16	V940605	Sluitring M8 RVS A2
21	4	V905089	Bout M6x30 RVS A2
22	8	V940603	Sluitring M5 RVS A2
23	2	V905050	Bout M5x16 RVS A2
24	4	V940602	Sluitplaat M5 RVS A2
25	2	V441103	Kapsluiting
26	8	V754002	Wartel PG9
27	1	V704000	Zekering
28	1	V704500	Kap zekering
29	4	V933604	Moer M6 RVS A2
30	1	V720027	Kap besturingskast
31	1	V702990	Verbindingskastje
32	1	V702117	Besturingskast CCS8 V5 24V P144
	1		Besturingskast CCS8 V5 12V P144
33	1	V005303	Steun computerunit
34	1	V001253	Steun besturingskast
35	4	V905138	Bout M8x20 RVS A2
36	1	V876754	Stop 3/4"
37	2	V933603	Moer M5 RVS A2
38	1	V001187	Steun elektrounit Links
39	2	V907135	Verz.kopbout M8x25 RVS A2
40	4	V904257	Verz.kopbout M14x40 (10.9)
41	4	V940110	Sluitring M14 RVS A2
42	4	V930612	Moer M14
43	2	V930610	Moer M10
44	4	V940108	Sluitring M10 RVS A2
45	1	V001188	Steun elektrounit Rechts
46	4	V904197	Verz.kopbout M10x30 (10.9)
47	1	V005313	Steun elektrounit
48	1	V801707	Tank
49	2	V905140	Bout M8x25 RVS A2

GEH BZ: V801011



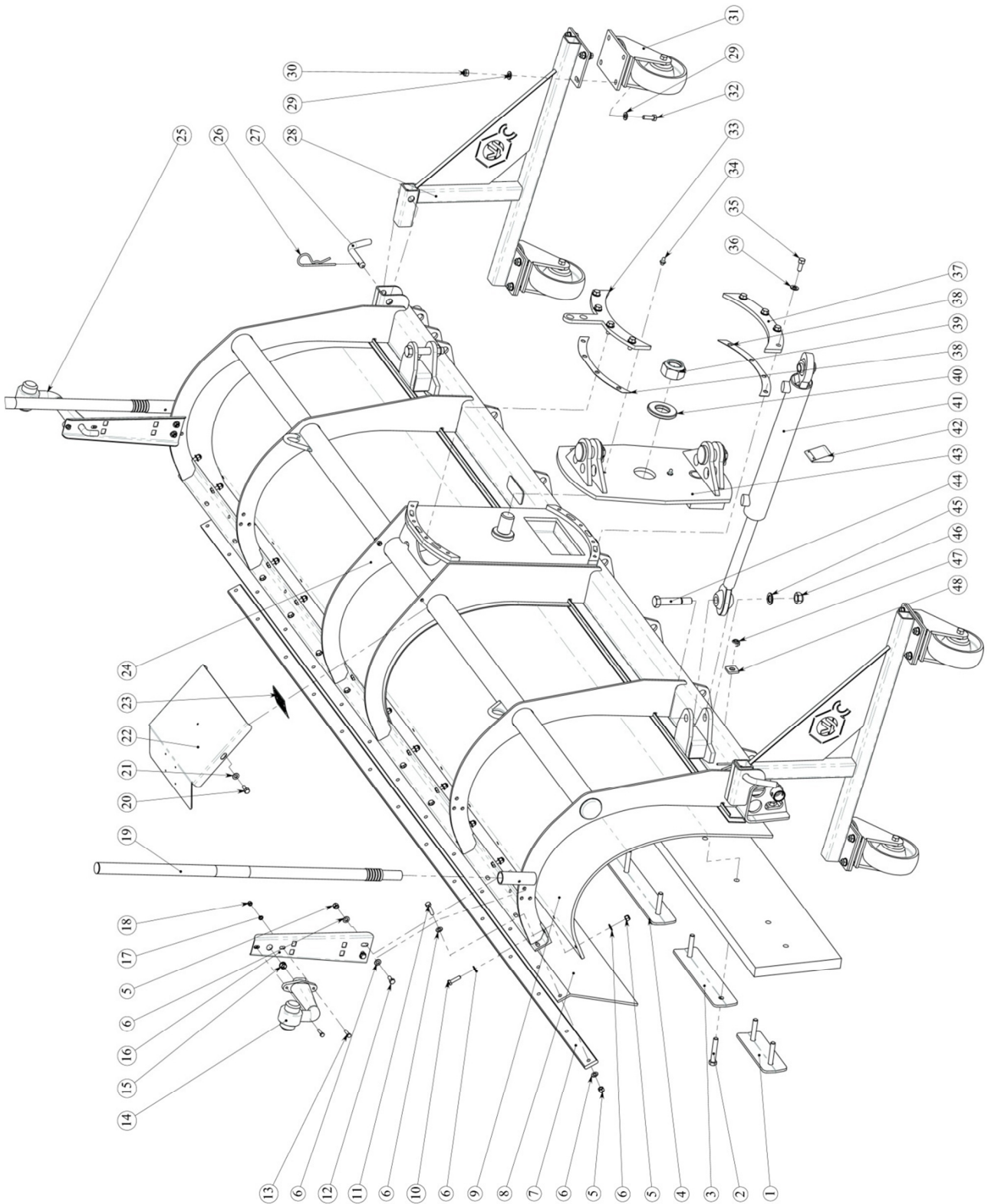
Vervolg

Nr	Aantal	Art. nr	Omschrijving
50	1	V801708	Zuigkorf
51	1	V801710	Bocht
52	2	V901151	Cil.kopbout M8x90
53	2	V940107	Sluitplaat
54	1	V801713	Hydr.pomp 3.2cc tbv unit 24V
	1	V801714	Hydr.pomp 2.5cc tbv unit 12V
55	1	V801716	Koppeling
56	1	V803998	Manometerkoppeling
57	1	V801718	Basis elektrunit
58	1	V801720	Klep
59	4	V901093	Cil.kopbout M6x16
60	1	V801900	Elektromotor 24V
	1	V801901	Elektromotor 12V
61	1	V702209	Bedieningskast BC8T20 (met joystick)
		V702201	Bedieningskast BC8T13 (8 drukknoppen)
62	1	V801004	Elektrunit compl.
*	1	V801724	Afdichtingsset elektrunit



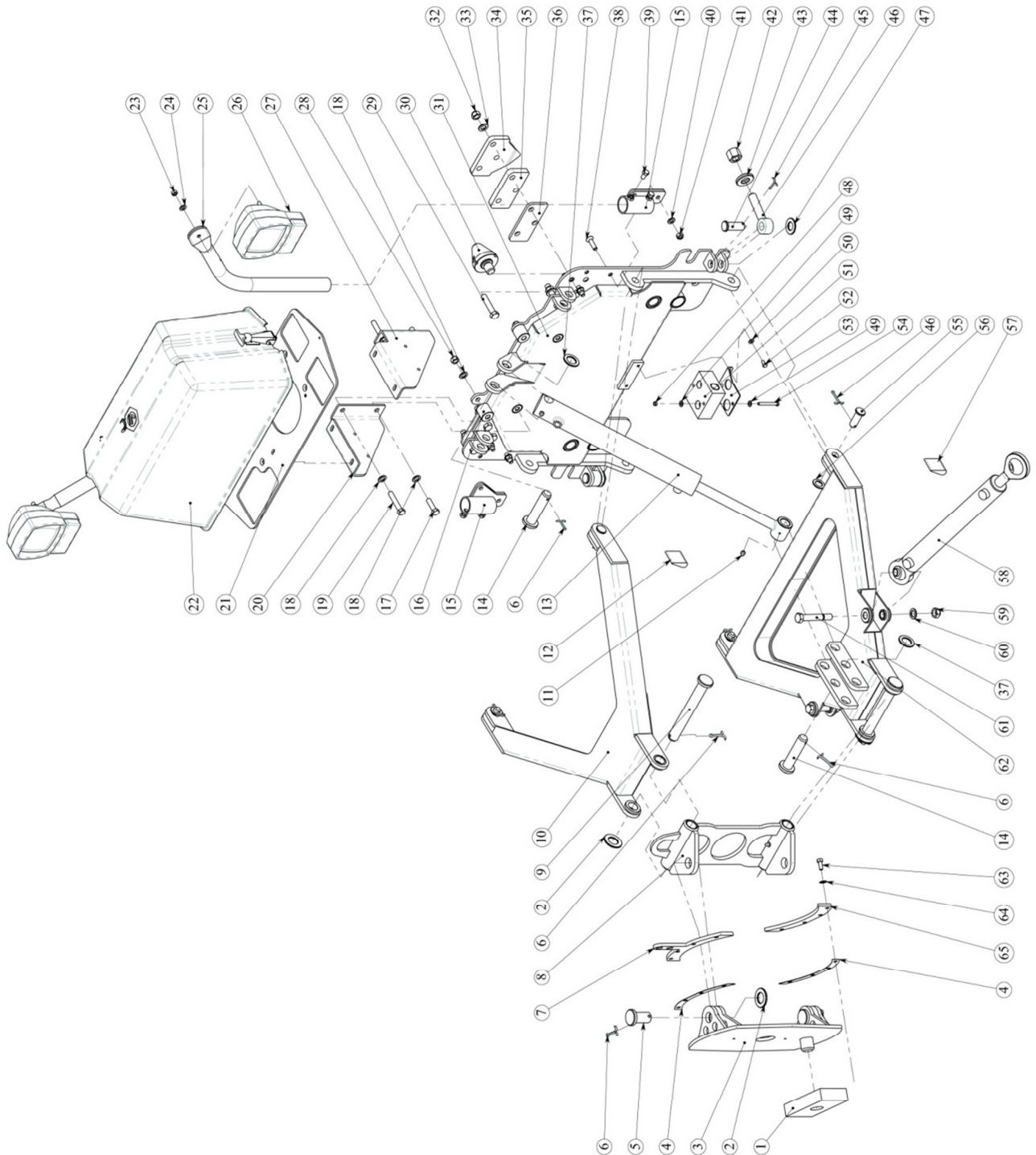
8.8 Frame LR

Nr	Aantal	Art. nr	Omschrijving	Versie
1	0	V000539	Klemstrip 200	LR 2400
	2			LR 2600
	0			LR 2800
	2			LR 3000
	2			LR 3200
2	11	V900263	Bout	LR 2400
	13			LR 2600
	13			LR 2800
	15			LR 3000
	17			LR 3200
3	4	V000540	Klemstrip 300	LR 2400
	0			LR 2600
	2			LR 2800
	4			LR 3000
	2			LR 3200
4	1	V000538	Klemstrip 500	LR 2400
	3			LR 2600
	3			LR 2800
	1			LR 3000
	3			LR 3200
5	28	V933605	Zelfb. moer	LR 2400
	28			LR 2600
	28			LR 2800
	32			LR 3000
	32			LR 3200
6	56	V940705	Sluitring	LR 2400
	56			LR 2600
	56			LR 2800
	64			LR 3000
	64			LR 3200
7	1	V005318	Klemstrip stuifkap	
		V001229		
		V001229		
		V000951		
		V000952		
8	1	V005376	Stuifkap	
		V005377		
		V005377		
		V005378		
		V005379		
9	1	V001394	Schulp	
		V001395		
		V001396		
		V001397		
		V001398		
10	14	V905140	Bout	LR 2400
	14			LR 2600
	14			LR 2800
	16			LR 3000
	16			LR 3200
11	14	V905141	Bout	LR 2400
	14			LR 2600
	14			LR 2800
	16			LR 3000
	16			LR 3200
12	4	V905144	Bout	
13	4	V900095	Bout	
14	1	V700502	Markeerlamp Li	
15	2	V756000	Tule	



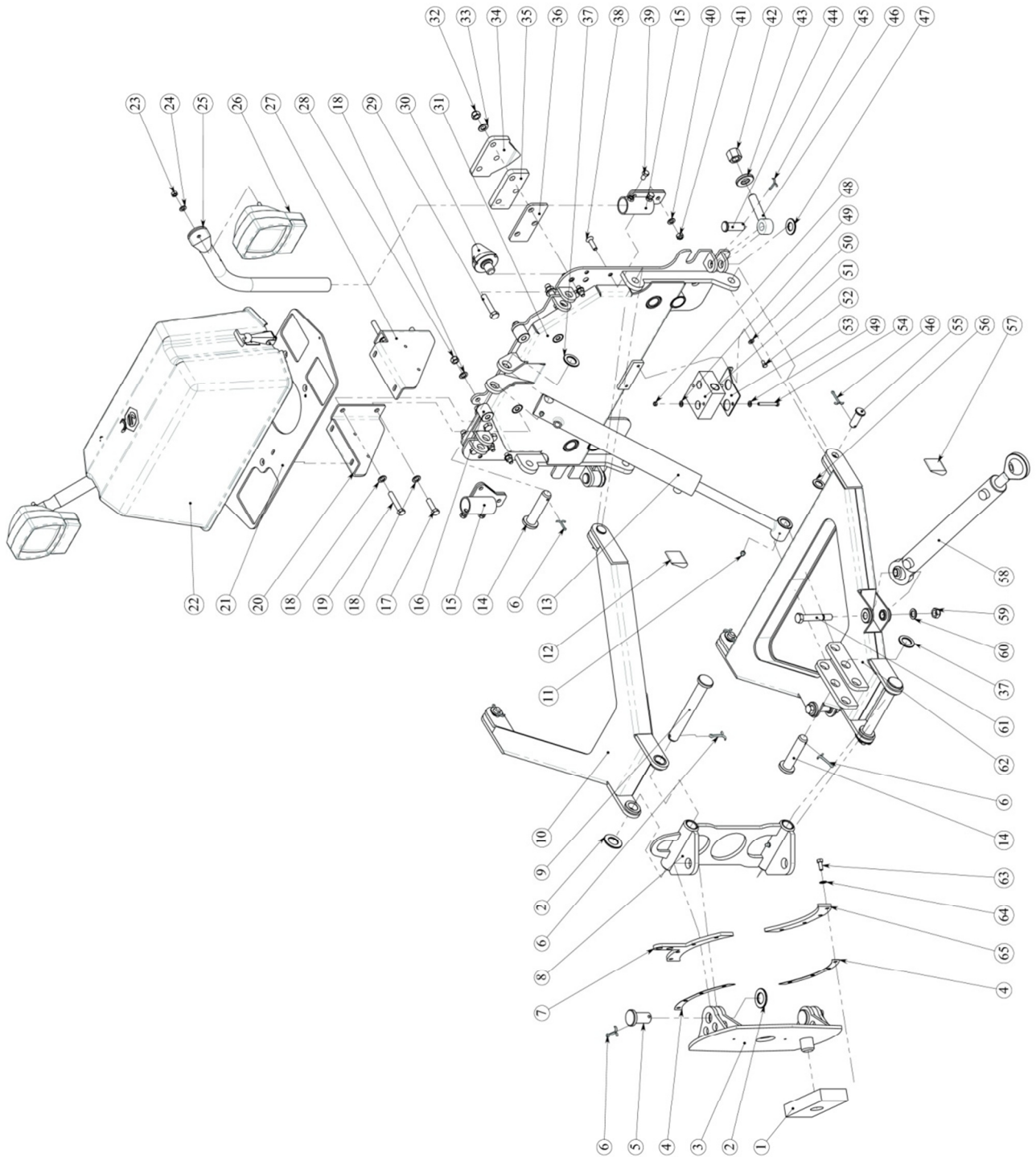
Vervolg

Nr	Aantal	Art. nr	Omschrijving	Versie
16	2	V000447	Lampsteun	
17	4	V940005	Sluitring	
18	4	V930607	Zelfb. Moer	
19	2	V710100	Markeerstok	
20	2	V900139	Bout	
21	2	V941155	Sluiting	
22	1	V001382	Kap	
23	1	V000676	Typeplaatje	
24	1	V005385	Frame	LR 2400
		V005386		LR 2600
		V005387		LR 2800
		V005388		LR 3000
		V005389		LR 3200
25	1	V700501	Markeerlamp Re	
26	2	V851904	Splitveer	
27	2	V102002	Borgpen	
28	2	V005366	Skeeler	
29	32	V940108	Sluitring	
30	16	V930611	Zelfb. Moer	
31	4	V485000	Zwenkwiel	
32	16	V900195	Bout	
33	1	V001387	Opsluitplaat boven	
34	2	V922002	Vetnippel	
35	8	V900192	Bout	
36	8	V941106	Sluitring	
37	1	V001372	Opsluitplaat onder	
38	1	V001373	Vulplaat	
39	1	V930621	Zelfb. Moer	
40	1	V107003	Sluitring	
41	2	V811502	Zwenkcilinder LR	
42	2	V812004	Afdichtingset	
43	1	V001368	Scharnierplaat LR	
44	2	V100011	Scharnierpen	
45	2	V940112	Sluitplaat	
46	2	V930614	Zelfb. moer	
47	11	V930611	Zelfb. Moer	LR 2400
	22			LR 2600
	22			LR 2800
	24			LR 3000
	38			LR 3200
48	11	V107009	Vierkante sluitplaat	LR 2400
	22			LR 2600
	22			LR 2800
	24			LR 3000
	38			LR 3200
*	1	03163006	Slijtstrook	LR 2400
		03163074		LR 2600
		03163005		LR 2800
		03163004		LR 3000
		03163011		LR 3200



8.9 Parallelogram LR

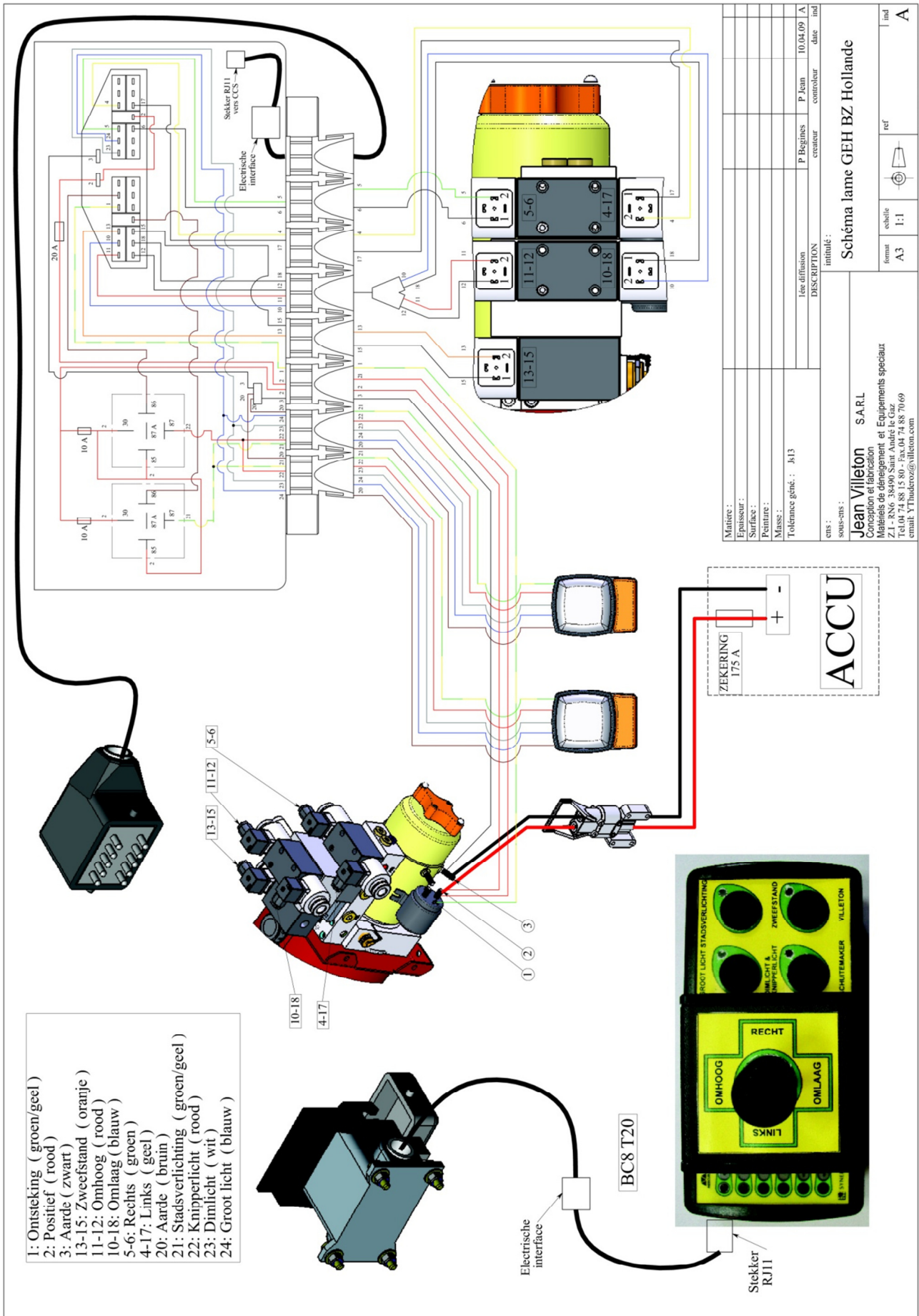
Nr	Aantal	Art. nr	Omschrijving
1	1	V423000	Bewegingsdemper
2	4	V940118	Sluitring
3	1	V001368	Scharnierplaat LR
4	2	V001373	Vulplaat
5	2	V101013	Splitpen
6	6	V851699	Scharnieras
7	1	V001387	Opsluitplaat boven
8	1	V001365	Scharnierstuk LR
9	2	V101012	Scharnieras parallelogram
10	1	V001355	Parallelogram arm boven
11	6	V922004	Vetnippel
12	1	V812005	Afdichtingset hefcilinder
13	1	03163032	Hefcilinder LR
14	2	V101010	Borgpen Hefcilinder LR
15	1	V004972	Lampsteun Re
	1	V004971	Lampsteun Li
16	2	V105069	Afstandbus
17	2	V902103	Bout
18	6	V940060	Sluitring
19	2	V902106	Bout
20	1	V001188	Steun elektrounit Rechts
21	1	V005313	Steun elektronunit voor kunststof kap
22	1	V005317	Kunststof kap
23	2	V930610	Moer
*	2	V701011	Gloeilamp 12V
	2	V701009	Gloeilamp 24V
**	2	V701051	Gloeilamp 12V
	2	V701008	Gloeilamp 24v
***	2	V701013	Gloeilamp 12V
	2	V701017	Gloeilamp 24v
24	2	V940008	Sluiting
25	2		Lampsteun 2013
26	1	03122655	Kopknipperlamp 12V Li
	1	03122656	Kopknipperlamp 12V Re
	1	03122657	Kopknipperlamp 24V Li
	1	03122658	Kopknipperlamp 24V Re
27	1	V001187	Steun elektrounit Li
28	2	V930612	Moer
29	6	V902135	Bout
30	2	V103035	Kegel
31	1	V001251	Aanbouwframe LR
32	6	V930616	Moer
33	6	V940161	Sluitring
34	1	V003558	Klauw demontabel Links
	1	V003559	Klauw demontabel Rechts
35	2	V003555	Tussenplaat 18mm
36	2	V003552	Tussenplaat 8mm
37	2	V940167	Sluitring
38	4	V904232	Bout
39	4	V902070	Bout
40	4	V940109	Sluitring
41	4	V930611	Moer
42	2	V109002	Hoge Moer
43	2	V107002	Sluitring
44	2	V101001	Scharnierpen
45	2	V851686	Splitpen
46	2	V103031	Oogbout
47	2	V940115	Sluitring
48	2	V930107	Moer
49	4	V940107	Sluitring



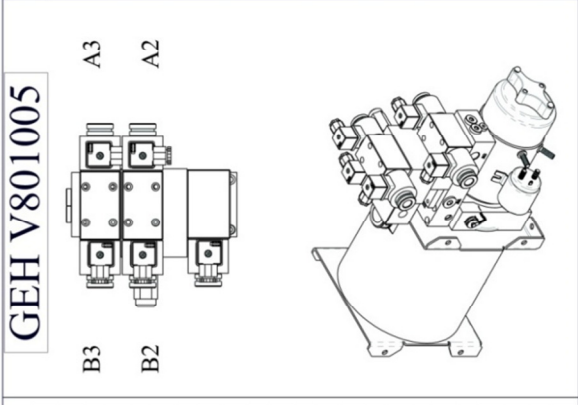
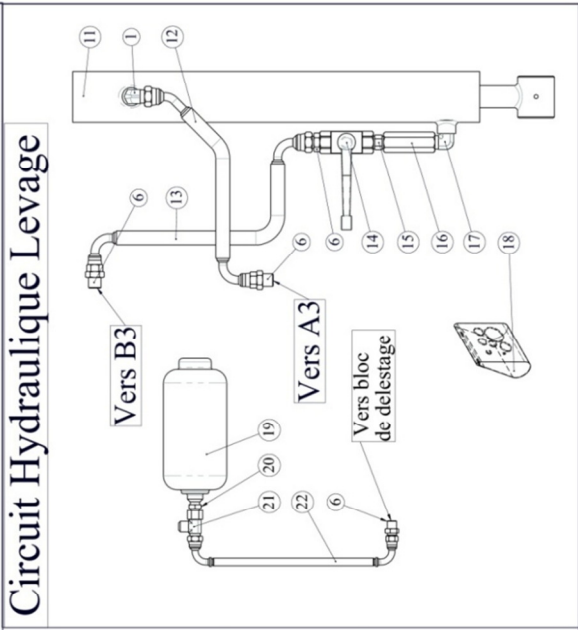
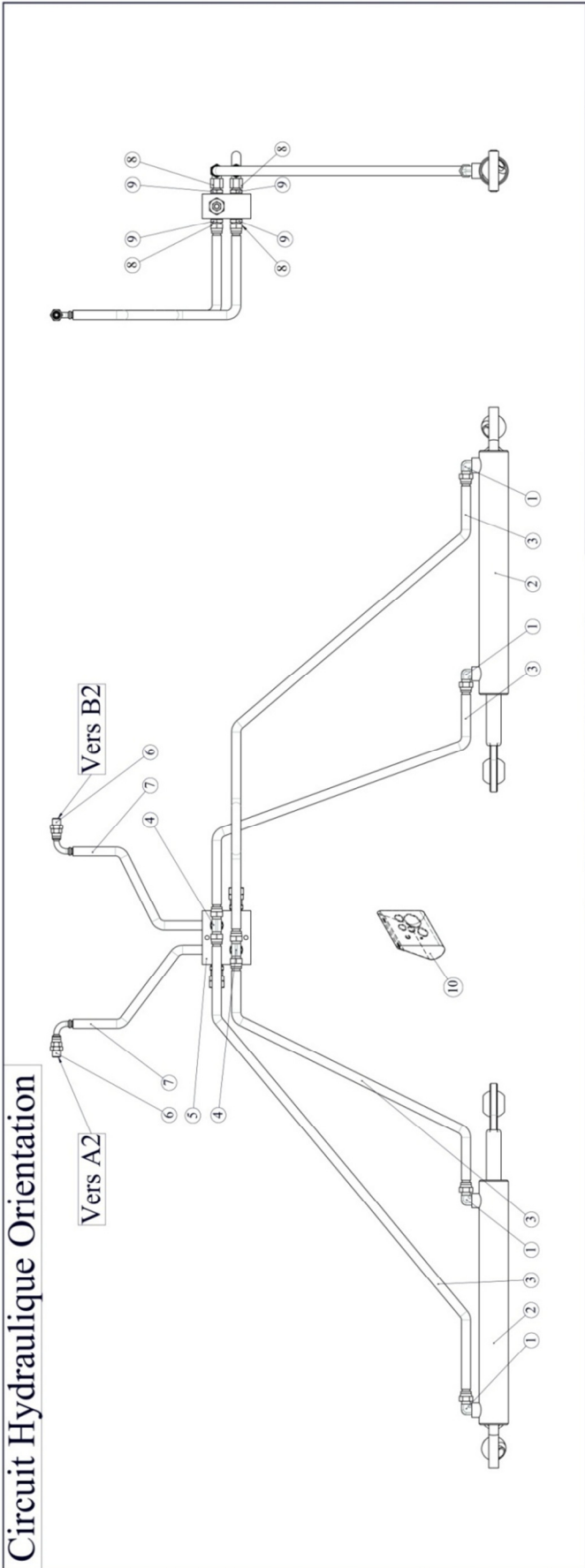
Vervolg

Nr	Aantal	Art. nr	Omschrijving
50	2	V941105	Sluitring
51	1	V805200	Hydr.blok aanrijdbeveiliging
52	2	V900137	Bout
53	1	V000995	Steun hydr.blok
54	2	V900158	Bout
55	4	V101009	Scharnieras parallellogram
56	4	V940115	Sluitring
57	2	V812004	Afdichtingset zwenkcilinder
58	2	03163033	Zwenkcilinder
59	4	V930614	Zelfb.moer
60	4	V940112	Sluitring
61	2	03163056	Borgpen zwenkcilinder
62	1	V001361	Parallellogram arm onder
63	8	V900192	Bout
64	8	V941106	Sluitring
65	1	V001372	Vulplaat

8.10 Elektrisch schema elektrounit met drukontlasting



8.11 *Hydraulische delen LR*



Nr	Aantal	Art. nr	Omschrijving
1	5	V880314	Koppeling
2	2	V811502	Zwenkcilinder LR
3	4	V868174	Hydr.slang
4	2	V880703	Koppeling
5	1	V805200	Hydr.blok aanrijdbeveiliging
6	6	V880112	Koppeling
7	2	V868175	Hydr.slang
8	4	V880113	Koppeling
9	4	V880219	Koppeling
10	1	V812004	Afdichtingsset zwenkcilinder
11	1	V811501	Hefcilinder LR
12	1	V868176	Kogelkraan
13	1	V868178	Hydr.slang
14	1	V805902	Smoorventiel
15	1	V880506	Koppeling
16	1	V805000	Smoorventiel
17	1	V876102	Hydr.slang
18	1	V812005	Afdichtingsset liftcilinder
19	1	V805402	Accumulator
20	1	V880208	Koppeling
21	1	V880728	Koppeling
22	1	V868177	Hydr.slang

8.12 *Verbindingskabel bij unit met drukontlasting*

Nr.	Artikelnummer	Omschrijving	Qty.
1	03163003	Cabine doorvoerkabel v/ill. ploeg 6p	1
2	03150028	Stekkerhuis zij 10-polig	1
3	03150026	Stekker binnenwerk 10-polig M KL	1
4	03121018	Wartel V-TEC M20x1,5	1


Get. basv 10-09-2013	Materiaal:	Gewicht: kg	Makranders kenj anders vermeld / 0,5
		Opp: m ²	Maken: HEN-RO 129-12004
		Kleur: 1:2	Bouwheid: HEN-EN-RO 1002-2002
			Verw. en pl. abs: HEN-EN-RO 11012012
Schuitemaker Rijsen		Verbindingskabel v/ille ton 10p Ibv drukontlastingsysteem	
		04280170	
		A3	

Stekker	kabel
1	1
2	2
3	3
4	4
5	5
6	6
gmd	geel/groen

8.13 **Verbindingskabel 10P**

Nr.	Artikelnummer	Omschrijving	Qty.	Rev.
1	03150028	Stekkerhuis zij 10-polig	2	-
2	03150026	Stekker binnenwerk 10-polig M KL	2	-
3	03150034	Stofkap met sluiting 10-polig	1	-
4	03121018	Wartel V-TEC M20x1,5	2	-
5		kabel 12x1,5	1	-
Nr.	Artikelnummer	Omschrijving	Qty.	Rev.
6	03150029	Stekkerhuis + Kapje mont 10-polig	1	-
7	03150027	Stekker binnenwerk 10-polig F KL	1	-
8	03121018	Wartel V-TEC M20x1,5	1	-

Rev.	Omschrijving	Bet.	Datum
-	-		

Get. Bas 04-03-2011	Materiaalcode:	Tolerantierijndat anders vermeld 7/6,5
 Schuitemaker Rijsen	Gewicht: 0,58 kg	Maten: NEH-R-0 12x-1,20x4
	Opp.: 0,12 m ²	Ruwheid: NEH-RH-R-0 B02.2002
	Kleur:	Schadl 1:2
Ploeg met verbindingskabel		04280154
		A3

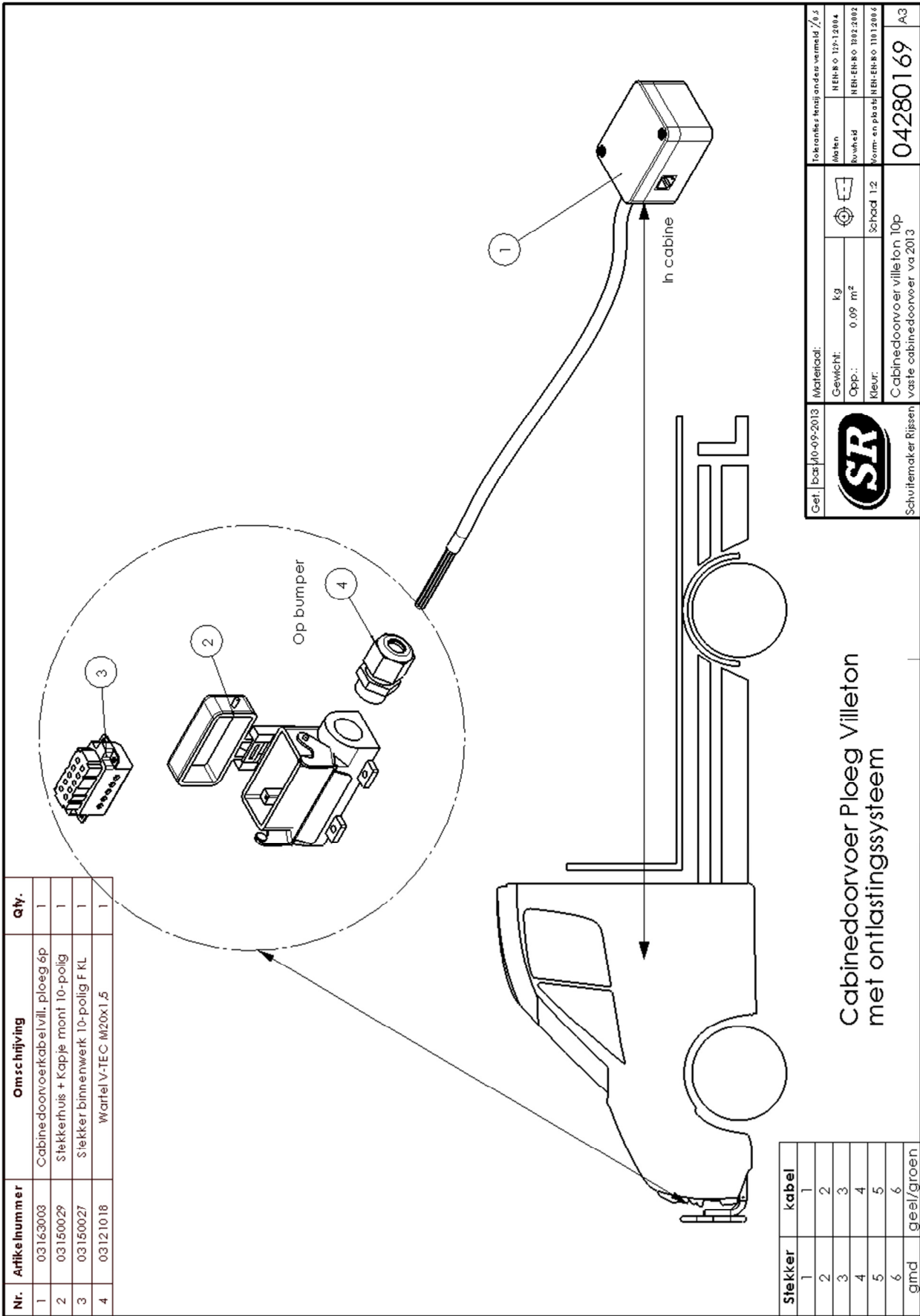
Verbindingskabel 10P ploeg
art. 04280154

Verbindingskabel/
Connector cable

Ploeg/Plough

DETAIL Ploeg/Plough

8.14 Cabinedoorvoer 10P: unit met druk-ontlastingsfunctie



Get. bca 10-09-2013	Materiaal:	Teknische tekening anders vermeld 7/1,3
	Gewicht: kg	Model: NEH-R 0 10212004
Schwiebeler Rijnen	Opp.: 0,09 m ²	Bu.waard: NEH-R 0 10212002
	Kleur:	Vorm-en plaats: NEH-R 0 1012006
		04280169
		A3

Cabinedoorvoer viletton 10p
vaste cabinedoorvoer va 2013

Cabinedoorvoer Ploeg Villeton met ontlastingsysteem

8.15 Cabinedoorvoer 10P

Nr.	Artike nummer	Omschrijving	Qty.	Rev.
1	03150027	Stekker binnenwerk 10-polig F KL	3	-
2	03150029	Stekkerhuis + Kapje mont 10-polig	1	-
3	03121018	Wartel IV-TEC M20x1,5	3	-
4	03150035	Stofkap met pin 10-polig kl	1	-
5	03122012	Kabel 12x1,5mm ² CC	1	-
6	03121126	Stekkerhuis recht 10-polig	1	-

Rev.	Omschrijving	Ret.	Datum
-	-	-	-

Geet. bas103-03-2011	Materiaal:	Tolerenties tenzij anders vermeld Z/A 5
	Gewicht: 0,90 kg	Maten: NEH-R Ø 127-12004
	Opp.: 0,19 m ²	Ruwheid: NEH-EH-R Ø 1302.2002
	Reur:	Norm- en plaats: NEH-EH-R Ø 1301.2002
		Schaal: 1:2,25
		04280012
		A3

Cabinedoorvoer 10 Polig tbv ploegen

Stekker	Kabel
1	1
2	2
3	3
4	4
5	5
6	6+1
7	7
8	8
9	9
10	10
gmd	Groen/geel